

At: Aelodau'r Pwyllgor Llywodraethu  
Corfforaethol

Dyddiad: 16 Mawrth 2017

Rhif Union: 01824706204

ebost: [democrataidd@sirddinbych.gov.uk](mailto:democrataidd@sirddinbych.gov.uk)

Annwyl Gyngorydd

Fe'ch gwahoddir i fynychu cyfarfod y **PWYLLGOR LLYWODRAETHU CORFFORAETHOL, DYDD MERCHER, 22 MAWRTH 2017** am **9.30 am** yn **YSTAFELL BWLLGOR 1A, NEUADD Y SIR, RHUTHUN.**

Yn gywir iawn

G Williams  
Pennaeth Gwasanaethau Cyfreithiol, AD a Democrataidd

## **AGENDA**

### **RHAN 1 – GWAHODDIR Y WASG A'R CYHOEDD I FOD YN BRESENNOL AR GYFER Y RHAN HON O'R CYFARFOD**

#### **1 YMDDIHEURIADAU**

#### **2 DATGAN CYSYLLTIADAU**

Dylai'r Aelodau ddatgan unrhyw gysylltiad personol neu gysylltiad sy'n rhagfarnu ag unrhyw fater a nodwyd yn un i'w ystyried yn y cyfarfod hwn.

#### **3 MATERION BRYS**

Rhybudd o eitemau y dylid, ym marn y Cadeirydd, eu hystyried yn y cyfarfod fel materion brys yn unol ag Adran 100B(4) Deddf Llywodraeth Leol 1972.

#### **4 COFNODION (Tudalennau 3 - 10)**

Derbyn cofnodion cyfarfod y Pwyllgor Llywodraethu Corfforaethol a gynhaliwyd ar 25 Ionawr 2017 (mae copi wedi ei amgáu).

**5 CYNLLUN ARCHWILIO CYNGOR SIR DDINBYCH 2017** (Tudalennau 11 - 34)

Ystyried adroddiad gan y Prif Gyfrifydd (copi wedi'i amgáu) sy'n rhoi gwybod i'r aelodau am y rhaglen waith sydd wedi'i chynllunio ar gyfer rhaglen archwilio perfformiad ac archwiliad ariannol Swyddfa Archwilio Cymru.

**6 SWYDDFA ARCHWILIO CYMRU: ADRODDIAD LLEOL CYNLLUNIO ARBEDION AR GYFER SIR DDINBYCH** (Tudalennau 35 - 50)

Derbyn Cynlluniau Arbedion Swyddfa Archwilio Cymru ar gyfer Sir Ddinbych (copi wedi'i amgáu).

**7 DIWEDDARIAD ARCHWILIO MEWNOL** (Tudalennau 51 - 70)

Ystyried adroddiad gan Bennaeth y Gwasanaethau Archwilio Mewnol (copi wedi'i amgáu) yn rhoi gwybod i aelodau am gynnydd o ran Archwilio Mewnol.

**8 STRATEGAETH ARCHWILIO MEWNOL 2017-18** (Tudalennau 71 - 86)

Ystyried adroddiad gan Bennaeth y Gwasanaeth Archwilio Mewnol (copi wedi ei amgáu) sy'n rhoi gwybod i aelodau am Strategaeth Archwilio Mewnol 2017-18.

**9 RHAGLEN WAITH Y PWYLLGOR LLYWODRAETHU CORFFORAETHOL** (Tudalennau 87 - 90)

Ystyried rhaglen gwaith i'r dyfodol y Pwyllgor (copi wedi'i amgáu).

**AELODAETH**

**Y Cynghorwyr**

Stuart Davies  
Peter Duffy  
Martyn Holland

Alice Jones  
Jason McLellan  
Win Mullen-James

**Aelod Lleyg**

Paul Whitham

**COPIAU I'R:**

Holl Gynghorwyr er gwybodaeth  
Y Wasg a'r Llyfrgelloedd  
Cynghorau Tref a Chymuned

## PWYLLGOR LLYWODRAETHU CORFFORAETHOL

Cofnodion cyfarfod o'r Pwyllgor Llywodraethu Corfforaethol a gynhaliwyd yn SIAMBR Y CYNGOR, NEUADD Y SIR, RHUTHUN LL15 1YN, Dydd Mercher, 25 Ionawr 2017 am 9.30 am.

### YN BRESENNOL

Y Cynghorwyr Peter Duffy, Martyn Holland, Alice Jones a/ac Jason McLellan (Cadeirydd) ynghyd â'r Aelod Lleyg Paul Whitham

Y Cynghorydd Bobby Feeley, Aelod Arweiniol Gwasanaethau Gofal Cymdeithasol, Oedolion a Phlant

Y Cynghorydd Julian Thompson-Hill, Aelod Arweiniol Cyllid, y Cynllun Corfforaethol a Pherfformiad

### HEFYD YN BRESENNOL

Pennaeth Gwasanaethau'r Gyfraith, Adnoddau Dynol a Gwasanaethau Democrataidd (GW), Pennaeth Gwasanaethau Addysg a Phlant (KIE), Prif Reolwr Cefnogi Addysg (GD), Pennaeth Cyllid (RW), Pennaeth Archwilio Mewnol (IB), Pennaeth Priffyrdd a Gwasanaethau Amgylcheddol (TW), Rheolwr Traffig, Parcio a Diogelwch y Ffyrdd (MJ) a Gweinyddwyr Pwyllgorau (SLW a SJ)

Cynrychiolwyr Swyddfa Archwilio Cymru – Anthony Veale a Gwilym Bury.

#### 1 YMDDIHEURIADAU

Derbyniwyd ymddiheuriadau am absenoldeb oddi wrth y Cynghorwr(wyr) Stuart Davies a/ac Win Mullen-James

#### 2 DATGAN CYSYLLTIAD

Datganodd y Cynghorwyr Martyn Holland a Jason McLellan gysylltiadau personol gan fod y ddau ohonynt yn llywodraethwyr ysgol.

#### 3 MATERION BRYD

Ni chodwyd unrhyw fater bryd.

#### 4 COFNODION

Cyflwynwyd cofnodion cyfarfod y Pwyllgor Llywodraethu Corfforaethol a gynhaliwyd ar 23 Tachwedd 2016.

## Cywirdeb -

**Tudalen 5: Datganiadau o Gysylltiad** - cyfeiriodd y Cadeirydd at ei ddatganiad o gysylltiad gan ei fod "yn" un o weithwyr Llywodraeth Cymru ac nid "yn arfer" gweithio i Lywodraeth Cymru.

Canmolodd y Cadeirydd y cofnodion am ei fod wedi bod yn gyfarfod hir. Roedd y cofnodion yn manylu ar yr holl drafodaethau a gafwyd.

**PENDERFYNWYD** – yn amodol ar yr uchod, derbyn a chymeradwyo cofnodion y cyfarfod a gynhaliwyd ar 23 Tachwedd 2016 fel cofnod cywir.

## 5 RHEOLI GWYBODAETH A RHEOLI TG MEWN YSGOLION

Cyflwynodd y Prif Reolwr Cymorth Addysg yr adroddiad (a ddosbarthwyd yn flaenorol) i roi diweddariad ar y gwaith a wneir mewn perthynas â'r adroddiad a rannwyd 28 Medi 2016, a oedd yn rhoi manylion ynghylch Rheoli Gwybodaeth a Rheoli TG mewn ysgolion a gafodd sgôr Sicrwydd "Isel".

Darparwyd gwybodaeth am sut mae'r Cyngor yn gweithredu gwelliannau yn y ffordd mae ysgolion yn rheoli gwybodaeth ers cyhoeddi adroddiad Archwilio Mewnol a roddodd 'Sicrwydd Isel'. Roedd y Pwyllgor Llywodraethu Corfforaethol wedi gofyn am adroddiad cynnydd i sicrhau bod materion yn cael eu datrys.

Cafodd gwelliannau eu gwneud drwy weithredu Offeryn Archwilio Statudol y bu i bob ysgol ei gwblhau. Rhoddodd yr offeryn wybodaeth i'r ysgol a'r Awdurdod Lleol am y lefelau o sicrwydd mewn meysydd gwahanol. Roedd y broses archwilio wedi bod yn glir wrth amlygu cefnogaeth a dargedwyd mewn ardaloedd penodol a gydag ysgolion penodol.

Bydd cynnwys yr Archwiliad Rheoli Gwybodaeth yn cael ei adolygu ym mis Gorffennaf 2017, a'i anfon i ysgolion eto ym mis Medi 2017. Bydd y ddwy gyfres o ganlyniadau'n cael eu cymharu gyda disgwyliad y bydd y gwelliannau a amlygwyd wedi'u gwneud.

Mae Swyddfa'r Comisiynydd Gwybodaeth wedi eu hamserlennu i gyflwyno hyfforddiant i Benaethiaid a Rheolwyr Busnes ar 9 Chwefror, 2017. Cafodd hyfforddiant hefyd ei gyflwyno yn flynyddol i'r Llywodraethwyr.

Roedd Polisi Cyfryngau Cymdeithasol newydd wedi bod mewn ymgynghoriad ag undebau llafur a bydd yn cael ei ddosbarthu yn dilyn cytundeb.

Mae ymweliadau pellach i'w cynnal mewn ysgolion ac roedd disgwyliad, yn dilyn archwiliad y dyfodol, y byddai pob ysgol yn dangos yn wyrdd (Ansawdd Da / Ardderchog). Os na, byddai ysgolion yn cael eu cwestiynu gan eu bod wedi cael yr holl wybodaeth a hyfforddiant. Roedd gan ysgolion gyfrifoldeb i sicrhau bod prosesau ar waith i gyd-fynd â gofynion deddfwriaethol.

**PENDERFYNWYD** bod y Pwyllgor yn nodi'r adroddiad a bod adroddiad cynnydd pellach yn cael ei gyflwyno yn y Pwyllgor Llywodraethu Corfforaethol ar 27 Medi 2017.

## **6 ADOLYGIAD YMARFER PLANT**

Cyflwynodd Pennaeth y Gwasanaethau Addysg a Phlant yr adroddiad (a ddsbarthwyd yn flaenorol) i roi diweddariad ar y gwaith a wnaed mewn perthynas â'r adroddiad a rannwyd ym mis Gorffennaf 2015, a oedd yn rhoi manylion i'r Aelodau am yr Adolygiad Ymarfer Plant, mewn perthynas â marwolaeth drasig plentyn yn Sir Ddinbych.

Yn y cyfarfod fis Gorffennaf 2015, nodwyd pwysigrwydd y Pwyllgor yn cael sicrwydd bod Cynllun Gweithredu ar gyfer yr Adolygiad Ymarfer Plant wedi cael ei weithredu'n llawn. Diben yr Adolygiad oedd darganfod a oedd gwersi i'w dysgu am y ffordd y mae gweithwyr proffesiynol yn cydweithio i ddiogelu plant, amlygu'r gwersi hynny a gwella ymarfer.

Yn ystod y drafodaeth, nodwyd ei bod yn bwysig pwysleisio bod yr Awdurdod Lleol yn ymwybodol ac yn sensitif i deulu ar yr adeg hon. Roedd gwersi i'w dysgu y byddai angen mynd â hwy ymhellach. Cadarnhawyd y byddai'r swyddogaethau hynny yn cael eu cefnogi fel ymyrraeth gynnar, gan mai atal sy'n allweddol.

Roedd yr aelodau'n cytuno mai damwain anffodus a arweiniodd at golled erchyll plentyn oedd hyn.

**PENDERFYNWYD** bod y Pwyllgor wedi nodi'r adroddiad a'r Cynllun Gweithredu ac na fyddai angen i'r Pwyllgor gymryd unrhyw gamau pellach.

## **7 Y DIWEDDARAF AR UNO GWASANAETHAU ADDYSG A GWASANAETHAU PLANT**

Cyflwynodd y Pennaeth Addysg a Gwasanaethau Plant yr adroddiad (a ddsbarthwyd yn flaenorol) i ddarparu gwybodaeth am y cynnydd a wnaed wrth uno Addysg a Gwasanaethau Plant. Roedd y ddau wasanaeth wedi bod yn gweithredu yn flaenorol fel gwasanaethau unigol, ond daethant at ei gilydd ym mis Ionawr 2016.

Ym mis Medi 2014, bu newidiadau arfaethedig i strwythur y sefydliad y Cyngor a oedd yn cynnwys uno'r Gwasanaeth Addysg a'r Gwasanaeth Plant a Theuluoedd i greu gwasanaeth newydd - Addysg a Gwasanaethau Plant.

Prif ganlyniad y newid oedd gwelliant ar unwaith mewn gwaith rhwng y gwahanol grwpiau. Roedd gallu'r gwasanaeth newydd i symud yn gyflym yn ei ymateb i anghenion plant a phobl ifanc yn y sir, er mwyn sicrhau eu diogelwch a'u cefnogi i gyrraedd eu potensial trwy addysg a chyfleoedd cymdeithasol wedi bod yn hynod o effeithiol.

Roedd Tîm Rheoli ar y cyd gyda chynllun busnes un gwasanaeth. Cydnabuwyd amcanion ac roedd wedi dod â manteision cadarnhaol i blant a phobl ifanc yn Sir Ddinbych.

Mynegodd yr Aelodau eu cymeradwyaeth mewn perthynas ag uno'r ddau wasanaeth, ynghyd â'u gwerthfawrogiad i'r Pennaeth Addysg a Gwasanaethau Plant a'i staff am eu holl waith caled.

**PENDERFYNWYD** bod yr Aelodau'n ystyried ac yn nodi'r diweddariad ynghylch Ymuno Addysg a Gwasanaethau Plant.

## **8 ADRODDIAD RHEOLIADAU ARIANNOL YSGOLION (DIWEDDARIAD)**

Cyflwynodd y Pennaeth Cyllid yr adroddiad (a ddsbarthwyd yn flaenorol) i ddarparu diweddariad ynghlŷn â rheoliadau ariannol sydd ar waith ar draws ysgolion Sir Ddinbych.

Yn dilyn cyfarfod Llywodraethu Corfforaethol ar 15 Mehefin 2016, cyflwynwyd adroddiad ar ddiweddariadau arfaethedig i Reoliadau Ariannol yr Awdurdod ei hun. Yn ystod y trafodaethau yn y cyfarfod, gofynnwyd cwestiwn ynghlŷn â Rheoliadau Ariannol mewn ysgolion, a pha un a ydynt yn gweithio i Reoliadau Ariannol yr Awdurdod ei hun.

Cynhaliwyd arolwg o holl ysgolion Sir Ddinbych, y mae eu canlyniadau'n cael eu dangos yn Atodiad 1 yr adroddiad. Daeth ymatebion i law a ddatgelodd bod holl ysgolion Sir Ddinbych yn gweithio o fewn Cynllun Sir Ddinbych ar gyfer Ariannu Ysgolion. Roedd y Cynllun yn cynnwys gofynion sy'n ymwneud â rheolaeth ariannol a materion cysylltiol ac roedd yn orfodol ar yr Awdurdod ac ysgolion.

Yn ystod y drafodaeth, cododd y mater ynghlŷn â llywodraethwyr ysgol, a p'un a gawsant ganllawiau ar y Rheoliadau Ariannol. Cadarnhawyd y byddai'r wybodaeth yn cael ei chynhyrchu drwy Reolwr Cyllid neu Fusnes yr ysgol, ond byddai'n ofynnol i'r Llywodraethwyr gymeradwyo'r rheoliadau.

Yn y fan hon, esboniodd y Pennaeth Addysg a Gwasanaethau Plant bod yr Awdurdod Lleol, ynghyd â'r Rheolwyr Busnes a Chyllid, yn cyfarfod yn rheolaidd ac y byddai'r eitem hon yn cael ei hychwanegu at y Rhaglen nesaf ar gyfer trafodaeth. Cynhaliwyd cyfarfodydd rhwng Pennaethiaid a'r Awdurdod Lleol bob tymor. Dylai ysgolion sicrhau bod eu rheoliadau yn cael eu hadolygu yn rheolaidd a bod staff a llywodraethwyr yn ymwybodol ohonynt.

Cadarnhaodd y Pennaeth Archwilio Mewnol bod ei staff wedi gwneud adroddiad ar wahân yn 2016 ac wedi datblygu set newydd o ganllawiau, y byddai drafft ohonynt ar gael mewn tuag wythnos. Byddai'r canllawiau drafft yn mynd allan i'r clwstwr er mwyn ceisio eu barn, gan ei bod yn ofynnol iddynt fod ar waith erbyn mis Ebrill 2017.

Ni archwiliodd yr Adran Archwilio Mewnol ysgolion Sir Ddinbych ond awgrymodd y Pennaeth Archwilio Mewnol y gellid cynnal ymarfer rheoli ansawdd.

Gofynnodd y Cadeirydd, y Cyngorydd Jason McLellan bod y canllawiau cronfeydd ysgol yn cael eu cyflwyno i'r Grŵp Cadeiryddion ac Is-gadeiryddion Archwilio i'w trafod mewn Pwyllgor Archwilio.

Cytunwyd y byddai Rheoliadau Cyllid Ysgolion yn cael eu hychwanegu at raglen waith 29 Tachwedd 2017 ar gyfer adroddiad diweddarau.

**PENDERFYNWYD** bod yr adroddiad yn cael ei nodi a bod diweddariad yn cael ei ychwanegu at y Rhaglen Waith i'r Dyfodol ym mis Tachwedd 2017 ar gyfer trafodaeth bellach.

## **9 HYSBYSIAD O ARDYSTIAD CYFRIFON 2015/16**

Cyflwynodd yr Aelod Arweiniol Cyllid, Cynllun Corfforaethol a Pherfformiad, y Cyngorydd Julian Thompson Hill yr adroddiad (a ddsbarthwyd yn flaenorol) i roi hysbysiad ffurfiol i'r Pwyllgor bod y broses ardystio archwiliad ar gyfer Datganiad Cyfrifon 2015/16 wedi ei chwblhau.

Yn dilyn archwiliad cyhoeddus o'r cyfrifon, codwyd gwrthwynebiad gan aelod o'r cyhoedd i Swyddfa Archwilio Cymru ar 27 Medi 2016.

Gellir cadarnhau bellach bod pob gohebiaeth wedi dod i ben a'r materion wedi'u datrys. Ni arweiniodd unrhyw un o'r gwrthwynebiadau a godwyd yn rhan o'r broses arolygu gyhoeddus at newid y ffigurau na'r nodiadau ategol a ddatgelwyd yng nghyfrifon 2015/16.

**PENDERFYNWYD** bod Aelodau yn nodi bod y broses ardystio archwiliad wedi dod i ben yn ffurfiol o ran Datganiad Cyfrifon 2015/2016.

## **10 ADRODDIAD RHEOLI TRYSORLYS**

Cyflwynodd y Pennaeth Cyllid yr adroddiad (a ddsbarthwyd yn flaenorol) a oedd yn dangos sut y byddai'r Cyngor yn rheoli ei fuddsoddiadau a'i fenthyciadau ar gyfer y flwyddyn i ddod ac yn nodi'r polisiâu ymhle mae'r swyddogaeth Rheoli Trysorlys yn gweithredu. Roedd yr adroddiad hefyd yn amlinellu effaith debygol y Cynllun Corfforaethol ar y strategaeth ac ar y Dangosyddion Darbodus. Roedd yr Adroddiad Diweddarau ar Reoli Trysorlys yn darparu manylion ar weithgareddau Rheoli Trysorlys y Cyngor yn ystod 2016/17.

Mae Cod Ymarfer y Sefydliad Siartredig Cyllid Cyhoeddus a Chyfrifyddiaeth ar Reoli Trysorlys (y "Cod RhT SSCCCh") yn gofyn i'r Cyngor gymeradwyo'r DSRhT a'r Dangosyddion Darbodus yn flynyddol. Roedd yn ofynnol i'r Pwyllgor Llywodraethu Corfforaethol adolygu'r adroddiad cyn ei gymeradwyo yn y Cyngor ym mis Chwefror 2017.

Sicraodd cynllunio ariannol a gwneud penderfyniadau bod sylw priodol yn cael ei roi i ofynion Deddf Lles Cenedlaethau'r Dyfodol.

Yn ystod y drafodaeth codwyd y pwyntiau canlynol:

- Rhoddodd y Cyngor arian o'r neilltu bob blwyddyn i ad-dalu dyled – Isafswm Darpariaeth Refeniw (MRP). Derbyniodd y Polisi MRP adolygiad blynyddol.
- Roedd y Pwyllgor Llywodraethu Corfforaethol yn gyfrifol am graffu ar swyddogaeth rheoli'r trysorlys. Byddai gofynion hyfforddi blynyddol yn cael eu cytuno gyda'r Pwyllgor.
- Roedd yr Adran Cymunedau a Llywodraeth Leol (CLG) wedi cadarnhau y byddai Trysorlys EM (HMT) yn cymryd y camau deddfwriaethol angenrheidiol i ddiddymu Bwrdd Benthycy Gwaith Cyhoeddus. Dywedodd y CLG na fyddai'n cael unrhyw effaith ar fenthyciadau sy'n bodoli eisoes a ddelir gan Awdurdodau Lleol neu Bolisi'r Llywodraeth ar fenthycy yr Awdurdod Lleol.
- Cadarnhawyd y byddai Adroddiad Rheoli'r Trysorlys yn cael ei gyflwyno yn y Cyngor llawn ym mis Chwefror 2017.

**PENDERFYNWYD** bod y Pwyllgor yn nodi Datganiad Strategaeth Rheoli'r Trysorlys ar gyfer 2017/18, y Dangosyddion Darbodus 2017/18 i 2019/20 ac Adroddiad Diweddarau Rheoli'r Trysorlys 2016/17

**Ar y pwynt hwn (11.25 am) cafwyd egwyl o 20 munud.**

**Ailddechreuodd y cyfarfod am 11.45 a.m.**

Cytunwyd gan bawb oedd yn bresennol i amrywio trefn gweddill yr eitemau ar y Rhaglen.

**Gwahardd y wasg a'r cyhoedd**

**PENDERFYNWYD** dan ddarpariaethau Adran 100A o Ddeddf Llywodraeth Leol 1972, gwahardd y Wasg a'r Cyhoedd o'r cyfarfod ar gyfer yr eitemau canlynol ar y sail y byddai gwybodaeth eithriedig yn debygol o gael ei datgelu fel y'i diffinnir ym Mharagraffau 14 o Ran 4 o Atodlen 12A o Ddeddf Llywodraeth Leol 1972.

## **11 ARCHWILIAD GWASANAETHAU PARCIO – AIL ADRODDIAD DIWEDDARU**

Cyflwynodd y Rheolwr Traffig, Parcio a Diogelwch ar y Ffyrdd yr adroddiad cyfrinachol (a ddosbarthwyd yn flaenorol) i roi'r wybodaeth ddiweddaraf am y camau adferol a gymerwyd ers cyhoeddi'r Archwiliad Gwasanaethau Parcio ym mis Awst 2016, a'r adroddiad diweddarau cychwynol a gyflwynwyd i'r Pwyllgor hwn ym mis Tachwedd 2016.

Cadarnhawyd y camau gweithredu adferol i aelodau'r Pwyllgor.

Diolchodd y Cadeirydd, y Cynghorydd Jason McLellan, i'r Rheolwr Traffig, Parcio a Diogelwch ar y Ffyrdd gan fod yr holl gamau gweithredu wedi cael eu gwneud ac ni fyddai angen diweddariadau pellach ar y Pwyllgor Llywodraethu Corfforaethol.

**PENDERFYNWYD** bod y Pwyllgor yn nodi cynnwys yr adroddiad a chadarnhau na fyddai angen unrhyw ddiweddariadau pellach ar y Pwyllgor Llywodraethu Corfforaethol.



**Yn y pwynt hwn, dychwelodd y cyfarfod i RAN 1  
Gwahoddir y wasg a'r cyhoedd i fynychu rhan hon y cyfarfod.**

## **12 ADOLYGIAD O'R GOFRESTR RISG GORFFORAETHOL, RHAGFYR 2016**

Cyflwynodd Rheolwr Tîm Cynllunio Strategol yr adroddiad (a ddsbarthwyd yn flaenorol) i grynhoi sut cafodd y Gofrestr Risg Gorfforaethol ei monitro a'i rheoli ac, felly, yn cynrychioli adroddiad blynyddol ar gyfer y Pwyllgor Llywodraethu Corfforaethol i ystyried sut mae'r Gofrestr Risg Gorfforaethol yn cael ei rheoli yn yr Awdurdod.

Cytunwyd ar y fersiwn ddiweddaraf ffurfiol o'r Gofrestr Risg Gorfforaethol yng nghyfarfod Briffio'r Cabinet ar 9 Ionawr 2017, a bydd yn cael ei chyflwyno i'w hystyried gan y Pwyllgor Archwilio Perfformiad ar 26 Ionawr 2017.

Bu'r Tîm Gweithredu Corfforaethol a'r Cabinet yn adolygu'r Gofrestr Risg Gorfforaethol yn ffurfiol ddwywaith y flwyddyn. Ond cafodd unrhyw risgiau newydd arwyddocaol neu risgiau sy'n cynyddu yn cael dwyn i sylw'r Tîm Gweithredu Corfforaethol (drwy'r Tîm Cynllunio Strategol) pan gawsant eu canfod. Yna bu i'r Tîm Gweithredu Corfforaethol benderfynu a ddylid cynnwys y risg yn y Gofrestr Risg Gorfforaethol.

***PENDERFYNWYD*** bod y Pwyllgor yn nodi sut y rheolir Risg Gorfforaethol o fewn yr Awdurdod.

## **13 DIWEDDARIAD AR GYNLLUN AMDDIFFYN ARFORDIR GORLLEWIN Y RHYL**

Cyflwynodd y Pennaeth Archwilio Mewnol yr adroddiad (a ddsbarthwyd yn flaenorol) gyda diweddariad i'r Pwyllgor ar gynnydd y cynllun gweithredu a oedd yn rhan o adroddiad yr Adain Archwilio Mewnol a ddaeth yn sgil yr adolygiad o Gynllun Amddiffyn Arfordir Gorllewin y Rhyl Cam 3.

Trafodwyd yr adroddiad Archwilio Mewnol gwreiddiol ar Gynllun Amddiffyn Arfordir Gorllewin y Rhyl Cam 3 yn y cyfarfod Pwyllgor ar 27 Ebrill 2016, a gofynnodd y Pwyllgor am ddiweddariad ar weithredu gwelliannau ym mis Ionawr 2017.

Yn y dyfodol, os byddai canlyniad melyn yn cael ei gynhyrchu gan Archwilio Mewnol, cadarnhawyd mai cyfrifoldeb y gwasanaeth fyddai cyflwyno adroddiad i'r Pwyllgor Llywodraethu Corfforaethol ynghyd ag esboniadau.

Roedd y broses wedi gweithio'n arbennig o dda o ran Cynllun Amddiffyn Arfordir Gorllewin y Rhyl.

Ymatebodd Pennaeth y Gwasanaethau Amgylcheddol a Phrifyrdd i ymholiad yr Aelod Annibynnol, Paul Whitham, ynghylch Risg 4 - Hyfforddiant Caffael a sicrwydd na fyddai hyn yn cael ei anwybyddu. Mae cynnwys yr hyfforddiant i'w adolygu a byddai'r hyfforddiant yn cael ei gynllunio ac ar gael o fis Chwefror.

Cadarnhaodd Pennaeth y Gwasanaethau Amgylcheddol a Phrifyrdd bod llawer iawn o waith wedi cael ei wneud i roi sylw i'r materion, a bod gweithdrefnau cadarn

bellach yn eu lle. Cadarnhaodd fod ganddo bellach lawer mwy o ffydd ym mhrosesau'r gwasanaeth.

Cadarnhaodd y Cadeirydd, y Cynghorydd Jason McLellan fod y Pwyllgor yn fodlon bod y risgiau wedi eu nodi, eu rhoi ar waith a'u cwblhau, ac na fyddai angen unrhyw ddiweddariad pellach gan y Pwyllgor.

**PENDERFYNWYD** bod y Pwyllgor yn nodi'r adroddiad a'r cynnydd a wnaed hyd yma ac yn fodlon na fyddai angen diweddariad pellach.

#### **14 DIWEDDARIAD ARCHWILIO MEWNOL**

Cyflwynodd y Pennaeth Archwilio Mewnol yr adroddiad (a ddsbarthwyd yn flaenorol) i roi diweddariad ar y cynnydd Archwilio Mewnol diweddaraf o ran cyflwyno gwasanaeth, darpariaeth sicrwydd, adolygiadau a gwblhawyd, perfformiad ac effeithiolrwydd wrth sicrhau gwelliant.

Darparodd yr adroddiad wybodaeth ar y gwaith a gynhaliwyd gan Archwilio Mewnol ers y cyfarfod Pwyllgor diwethaf. Galluogodd i'r Pwyllgor fonitro perfformiad a chynnydd yr Adain Archwilio Mewnol yn ogystal â darparu crynodebau o adroddiadau'r Adain Archwilio Mewnol er mwyn i'r Pwyllgor dderbyn sicrwydd ar wasanaethau eraill y Cyngor a meysydd corfforaethol.

Roedd angen monitro a mesur camau dilynol adroddiadau blaenorol yr Adain Archwilio Mewnol er mwyn gwella amser y camau dilynol.

Yn y pwynt hwn, hysbysodd y Pennaeth Archwilio Mewnol y Pwyllgor y byddai'n gadael yr Awdurdod ym mis Mai a bod Lisa Lovegrove wedi ei phenodi yn ei lle. Roedd Lisa ar gyfnod mamolaeth ar hyn o bryd a bydd yn dychwelyd ym mis Mehefin 2017.

Dymunodd y Cynghorydd Alice Jones a'r Pwyllgor yn dda iddo ar gyfer y dyfodol.

**PENDERFYNWYD** y dylid derbyn a chofnodi'r adroddiad.

#### **15 RHAGLEN WAITH Y PWYLLGOR LLYWODRAETHU CORFFORAETHOL**

Cyflwynwyd Rhaglen Gwaith i'r Dyfodol y Pwyllgor Llywodraethu Corfforaethol i'w ystyried a chytunodd yr aelodau ar yr ychwanegiadau canlynol:-

- 27 Medi 2017 - Rheoli Gwybodaeth a Rheoli TG mewn Ysgolion
- 29 Tachwedd 2017 - Rheoliadau Cyllid Ysgolion

**PENDERFYNWYD** yn amodol ar yr uchod bod rhaglen gwaith i'r dyfodol y Pwyllgor Llywodraethu Corfforaethol yn cael ei gymeradwyo.

**Daeth y cyfarfod i ben am 12.30pm.**

<b>Adroddiad i'r:</b>	Pwyllgor Llywodraethu Corfforaethol
<b>Dyddiad y Cyfarfod:</b>	22 Mawrth 2017
<b>Aelod / Swyddog Arweiniol:</b>	Y Cyngorydd Julian Thompson-Hill / Richard Weigh, Pennaeth Cyllid
<b>Awdur yr Adroddiad:</b>	Steve Gadd, Prif Gyfrifydd
<b>Teitl:</b>	<b>Cynllun Archwilio 2017 Cyngor Sir Ddinbych</b>

---

## 1. **Am beth mae'r adroddiad yn sôn?**

Mae adroddiad o'r enw 'Cynllun Archwilio 2017 – Cyngor Sir Ddinbych' wedi cael ei baratoi gan Swyddfa Archwilio Cymru (SAC) ac wedi ei atodi. Mae'r adroddiad yn egluro'r rhaglen waith sydd wedi ei chynllunio ar gyfer rhaglen archwilio perfformiad a rhaglen archwilio ariannol SAC. Mae'r adroddiad hefyd yn ymdrin â materion fel y ffi ar gyfer y gwaith, manylion o safbwynt y tîm archwilio a'r amserlen ar gyfer y gwaith.

## 2. **Beth yw'r rheswm dros lunio'r adroddiad hwn?**

Mae angen i'r archwilwyr allanol baratoi a chyflwyno'r adroddiad hwn er mwyn cyflawni eu gofynion o dan safonau archwilio ac arferion archwilio priodol. Darperir yr adroddiad er gwybodaeth.

## 3. **Beth yw'r Argymhellion?**

Bod y Pwyllgor yn ystyried cynnwys adroddiad SAC. Bydd cynrychiolwyr SAC yn bresennol yn y cyfarfod i ateb cwestiynau mewn perthynas â'r adroddiad.

## 4. **Manylion yr adroddiad**

Mae adroddiad SAC yn amlinellu rhaglen waith yr archwiliad ariannol a'r archwiliad o berfformiad i'r Cyngor. Mae'r rhaglen archwilio ariannol yn ymwneud â'u gwaith o safbwynt datganiadau ariannol 2016-17. Mae hefyd yn darparu gwybodaeth am y dull archwilio, gan gynnwys y risgiau archwilio allweddol sydd wedi'u nodi yn ystod y broses gynllunio gychwynnol a'r camau a gynigir i fynd i'r afael â nhw. Bydd y gwaith archwilio ariannol ar y meysydd risg hyn yn cael ei ddefnyddio i lywio barn archwilio ar y datganiadau ariannol.

Mae rhaglen waith yr archwiliad o berfformiad yn ymwneud â'u gwaith o safbwynt y Mesur Llywodraeth Leol. Mae gwaith archwilio ariannol a pherfformiad hefyd yn adolygu'r trefniadau a roddwyd ar waith gan y Cyngor i sicrhau darbodaeth, effeithlonrwydd ac effeithiolrwydd wrth ddefnyddio ei adnoddau.

## 5. **Sut mae'r penderfyniad yn cyfrannu at y Blaenoriaethau Corfforaethol?**

Mae'r gwasanaeth archwilio yn ddarpariaeth statudol. Mae'n ofynnol i'r Archwilydd Penodedig archwilio ac ardystio datganiadau ariannol y Cyngor, dan Ddeddf Archwilio Cyhoeddus (Cymru) 2004 fel y'i diwygiwyd gan Ddeddf Archwilio Cyhoeddus (Cymru) 2013. Mae'n ofynnol i'r Archwilydd Penodedig hefyd ei fodloni ei hun bod y Cyngor

wedi gwneud trefniadau priodol ar gyfer sicrhau darbodaeth, effeithlonrwydd ac effeithiolrwydd wrth ddefnyddio ei adnoddau.

- 6. Faint fydd hyn yn ei gostio a sut y bydd yn effeithio ar wasanaethau eraill?**  
Mae'r ffioedd am y gwaith a wneir gan SAC o safbwynt y rhaglen waith archwilio ariannol a pherfformiad wedi eu cynnwys o fewn yr adroddiad.
- 7. Beth yw prif gasgliadau'r Asesiad o Effaith ar Les?**  
Amherthnasol.
- 8. Pa ymgynghoriadau a gynhaliwyd gydag Archwilio ac eraill?**  
Mae cynnwys bras yr adroddiad wedi cael ei drafod gyda'r Prif Swyddog Cyllid ac uwch aelodau'r Adran Gyllid.
- 9. Datganiad y Prif Swyddog Cyllid**  
Mae'r archwiliad blynyddol yn ddarpariaeth statudol. Mae'r ffioedd yn ymrwymiad cyllideb presennol i'r awdurdod.
- 10. Pa risgiau sydd ac a oes unrhyw beth y gallwn ei wneud i'w lleihau?**  
Dylai'r broses archwilio amlygu unrhyw risgiau sylweddol ac ymateb y rheolwyr i fynd i'r afael â'r risg neu effaith, neu eu lleihau.
- 11. Pŵer i wneud y Penderfyniad**  
Mae Adran 151 Deddf Llywodraeth Leol 1972 yn gofyn i'r Cyngor sefydlu trefniadau rheoli ariannol priodol. Mae'n angen i'r Archwilydd Penodedig, dan Ddeddf Archwilio Cyhoeddus (Cymru) 2004 (fel y'i diwygiwyd gan Ddeddf Archwilio Cyhoeddus (Cymru) 2013), archwilio ac ardystio cyfrifon y Cyngor a rhaid iddo fod yn fodlon bod y cyfrifon wedi cael eu cwblhau yn unol â Rheoliadau Cyfrifon ac Archwilio (Cymru) 2005.



WALES AUDIT OFFICE  
SWYDDFA ARCHWILIO CYMRU

Archwilydd Cyffredinol Cymru  
Auditor General for Wales

# Cynllun Archwilio 2017– Cyngor Sir Ddinbych

Blwyddyn archwilio: 2016-17

Dyddiad cyhoeddi: Mawrth 2017

Cyfeirnod y ddogfen: 227A2017

Paratowyd y ddogfen hon at ddefnydd mewnol Cyngor Sir Ddinbych fel rhan o waith a wnaed/i'w wneud yn unol â swyddogaethau statudol.

Nid yw Archwilydd Cyffredinol, staff Swyddfa Archwilio Cymru na, lle bo hynny'n gymwys, yr archwilydd a benodwyd yn cymryd cyfrifoldeb yng nghyswllt unrhyw aelod, cyfarwyddwr, swyddog nac unrhyw weithiwr arall fel unigolyn, nac i unrhyw drydydd parti.

Os derbynir cais am wybodaeth y gall y ddogfen hon fod yn berthnasol iddo, tynnir sylw at y Cod Ymarfer a gyhoeddwyd dan adran 45 Deddf Rhyddid Gwybodaeth 2000.

Mae cod adran 45 yn gosod allan yr arfer i'w ddilyn wrth drin ceisiadau a ddisgwylir o awdurdodau cyhoeddus, gan gynnwys ymgynghori gyda thrydydd partïon perthnasol. Yng nghyswllt y ddogfen hon, mae Archwilydd Cyffredinol Cymru a Swyddfa Archwilio Cymru yn drydydd partïon perthnasol.

Dylid anfon unrhyw ymholiadau ynghylch datgelu neu ail-ddefnyddio'r ddogfen hon at Swyddfa Archwilio Cymru at [info.officer@audit.wales](mailto:info.officer@audit.wales).

Cynhyrchwyd y ddogfen hon gan Swyddfa Archwilio Cymru.

We welcome correspondence and telephone calls in Welsh and English. Corresponding in Welsh will not lead to delay. Rydym yn croesawu gohebiaeth a galwadau ffôn yn Gymraeg a Saesneg. Ni fydd gohebu yn Gymraeg yn arwain at oedi.

# Cynnwys

## Cynllun Archwilio 2017

Crynodeb	4
Archwilio'r cyfrifon	4
Ardystio ceisiadau a chofnodion grant	7
Gwaith arall a wnaed	7
Archwilio perfformiad	8
Ffi, tîm archwilio ac amserlen	10
Datblygiadau yn y dyfodol wedi fy ngwaith archwilio	13

## Atodiadau

Atodiad 1 – cyfrifoldebau pawb	14
Atodiad 2 – gwaith perfformiad yn amlinellid archwilio llynedd sydd yn dal yn digwydd	16
Atodiad 3 – astudiaethau gwerth-am-arian cenedlaethol	17
Atodiad 4– datblygiadau eraill at y dyfodol	19

# Cynllun Archwilio2017

## Crynodeb

- 1 Fel eich archwilydd allanol, fy amcan yw cynnal archwiliad sydd yn cyflawni fy nyletswyddau statudol fel Archwilydd Cyffredinol ac sy'n cyflawni fy ymrwymadau dan Ddeddf Archwilio Cyhoeddus (Cymru) 2004, Mesur Llywodraeth Leol (Cymru) 2009 (y Mesur), Deddf Llywodraeth Leol 1999, a'r Cod Ymarfer Archwilio, sef:
  - archwilio ac ardystio a yw eich datganiadau ariannol yn 'gywir a theg' ai peidio;
  - asesu a wnaethoch drefniadau priodol i sicrhau darbodaeth, effeithiolrwydd ac effeithlonrwydd wrth ddefnyddio adnoddau;
  - archwilio ac asesu a wnaethoch gyflawni dyletswyddau a chwrdd â gofynion y Mesur ai peidio; a
  - chynnal astudiaethau i'm galluogi i wneud argymhellion i wella darbodaeth, effeithiolrwydd ac effeithlonrwydd neu i wella trefniadau rheoli ariannol neu eraill.
- 2 Diben y cynllun hwn yw gosod allan y gwaith y bwriadaf ei wneud, pryd y'i gwneir, faint fydd yn gostio a phwy fydd yn ei wneud.
- 3 Ni osodwyd unrhyw gyfyngiadau arnaf wrth gynllunio cwmpas yr archwiliad hwn.
- 4 Mae fy nghyfrifoldebau, ynghyd â rhai'r rheolwyr a'r rhai sydd â dyletswydd llywodraethiant, wedi eu gosod allan yn **Atodiad 1**.

## Archwilio'r cyfrifon

- 5 Fy nghyfrifoldeb i yw cyhoeddi tystysgrif ac adrodd ar y datganiadau ariannol sydd yn cynnwys barn am eu 'cywirdeb a'u tegwch'.
- 6 Byddaf yn ystyried hefyd a wnaeth Cyngor Sir Ddinbych (y Cyngor) drefniadau priodol ai peidio i sicrhau darbodaeth, effeithiolrwydd ac effeithlonrwydd yn ei ddefnydd o adnoddau ac yn adrodd am eithriad os na fydd y Datganiad Llywodraethiant Blynyddol yn cydymffurfio â gofynion.
- 7 Mae **Atodiad 1** yn gosod allan fy nghyfrifoldebau yn llawn.
- 8 Mae'r gwaith archwilio a wnaeth i gyflawni fy nghyfrifoldebau yn ymateb i'm hasesiad o risgiau. Mae'r ddealltwriaeth hon yn caniatáu i mi ddatblygu agwedd archwilio sydd yn canolbwyntio ar ymdrin â risgiau penodol ac ar yr un pryd i roi sicrwydd am y datganiadau ariannol yn eu cyfanrwydd. Mae tri cham i'm hagwedd archwilio, a gosodir y rhain allan yn **Arddangosyn 1**.



## Arddangosyn 1: fy agwedd archwilio



- 9 Mae'r risgiau o gam-ddatgan sylweddol sydd yn fy marn i yn arwyddocaol ac felly sydd angen ystyriaeth archwilio arbennig wedi eu gosod allan yn [Arddangosyn 2](#) ynghyd â'r gwaith y bwriadaf wneud i ymdrin â hwy.

## Arddangosyn 2: risgiau datganiadau ariannol

Risg datganiadau ariannol	Ymateb archwilio arfaethedig
Mae'r risg y bydd rheolwyr yn gwrthwneud camau rheoli yn bresennol ym mhob endid. Oherwydd nad oes modd rhagweld sut y gall gwrthwneud o'r fath ddigwydd, fe'i gwelir fel risg arwyddocaol yn unol â'r Safon Ryngwladol ar Archwilio (ISA) 240.	Byddwn yn: <ul style="list-style-type: none"> <li>• rhoi prawf ar briodoldeb cofnodion mewn dyddlyfrau ac addasiadau a wnaed wrth baratoi'r datganiadau ariannol;</li> <li>• adolygu amcangyfrifon cyfrifo i weld a oes gogwydd; a</li> <li>• gwerthuso'r rhesymeg dros unrhyw drafodion arwyddocaol y tu allan i drefn arferol busnes.</li> </ul>
Paratoir y datganiadau ariannol yn unol â Chod Ymarfer CIPFA/LASAAC ar Gyfrifo Awdurdodau Lleol (y Cod). Mae nifer o newidiadau arwyddocaol am 2016-17, gan gynnwys gofyniad am Ddadansoddiad Gwariant a Chyllido newydd yn ychwanegol ar ddadansoddiad gwariant diwygiedig yn y Cyfrif Incwm a Gwariant Cyfunol (CIES). Hefyd, mae angen ail-ddatgan CIES y flwyddyn flaenorol (2015/16).	Bydd fy nhîm archwilio yn gwneud y canlynol: <ul style="list-style-type: none"> <li>• parhau i weithio gyda'r Cyngor a'i staff a'u cefnogi i gytuno ar y cyflwyniad mwyaf priodol yn y datganiadau ariannol;</li> <li>• gwneud gwaith archwilio cynnar ar gynigion i ymdrin â gofynion newydd y Cod; a</li> <li>• chytuno ar welliannau i'r fethodoleg a'r papurau gweithio i gefnogi'r datganiadau ariannol, lle bo angen.</li> </ul>
Yn 2016-17, bwriada'r Cyngor ail-brisio ei stoc tai fel rhan o raglen dreigl y Cyngor o ail-brisio Eiddo, Offer a Chyfarpar (asedau sefydlog).	Byddwn yn dylunio profion archwilio er mwyn sicrhau y cynhaliwyd yr ymarferiad ail-brisio yn briodol ac y gwnaed cyfrif cywir am yr ailbrisiadau gofynnol am ddatganiadau ariannol 2016-17.
Bydd paratoi'r Datganiad Cyfrifon yn golygu amcangyfrif nifer o ffigyrau cyfrif megis darpariaethau ar gyfer rhwymedigaethau'r Cyngor.	Byddwn yn adolygu'r canlynol: <ul style="list-style-type: none"> <li>• sail gwneud amcangyfrifon cyfrifo arwyddocaol am 2016-17; a</li> <li>• sicrhau y cynhwysir gofynion cyfrifo a datgelu priodol yn y datganiadau ariannol.</li> </ul>

Risg datganiadau ariannol	Ymateb archwilio arfaethedig
Yr ydym wedi nodi nifer o ddatgeliadau fel rhai sylweddol eu natur. Mae'r rhain yn cynnwys datgelu Partion Cysylltiedig a Thâl Uwch-Swyddogion.	<p>Byddwn yn:</p> <ul style="list-style-type: none"> <li>• adolygu'r holl nodiadau a datgeliadau sydd yn sylweddol eu natur; a</li> <li>• rhoi prawf ar y datgeliadau hyn er mwyn gofalu eu bod yn gyson â'r dystiolaeth gefnogol ac yn unol â'r Cod.</li> </ul>

- 10 Nid chwilio yr wyf am sicrwydd absoliwt am wirionedd a thegwch y datganiadau ariannol a'r nodiadau cysylltiol, ond mabwysiadu yn hytrach gysyniad sylwedd. Fy nod yw adnabod camddatganiadau o sylwedd, hynny yw, rhai a allai arwain at gamarwain y sawl sy'n darllen y cyfrifon. Rhoddaf adroddiad am y lefelau lle byddaf yn barnu bod camddatganiadau o'r fath yn rhai sylweddol i'r Pwyllgor Llywodraethiant Corfforaethol cyn cwblhau'r archwiliad.
- 11 At ddibenion adrodd, byddaf yn trin unrhyw gamddatganiadau islaw lefel 'ddibwys' (5% o sylwedd) fel rhai heb fod angen eu hystyried gan y sawl sydd â chyfrifoldeb am lywodraethiant ac felly ni fyddaf yn adrodd amdanant.
- 12 Seilir fy ffioedd ar y rhagdybiaethau a ganlyn:
- bydd gwybodaeth a ddarperir i gefnogi'r datganiadau ariannol yn amserol, i fyny i'r safon a ddisgwylir ac wedi bod yn destun adolygiad sicrhau ansawdd;
  - darperir llety a chyfleusterau priodol i alluogi i'm tîm archwilio gyflawni'r archwiliad mewn dull effeithlon;
  - bydd yr holl swyddogion priodol ar gael yn ystod yr archwiliad;
  - mae gennych yr holl gamau rheoli a gwiriadau yn barod fel y gall y Swyddog Ariannol Cyfrifol roi i mi bob sicrwydd sydd angen arnaf yn y Llythyr Cynrychiolaeth a gyfeiriwyd ataf; ac
  - mae rhaglen waith gynlluniedig yr Archwilwyr Mewnol yn gyflawn ac ymatebodd y rheolwyr i faterion a all fod wedi effeithio ar y datganiadau ariannol.
- 13 Yn ychwanegol at fy nghyfrifoldebau yng nghyswllt archwilio datganiadau ariannol statudol y Cyngor a osodwyd allan uchod, mae gofyn i mi hefyd ardystio ffurflen i Lywodraeth Cymru sy'n rhoi gwybodaeth am y Cyngor i gefnogi paratoi Cyfrifon y Llywodraeth Gyfan.

## Ardystio ceisiadau a chofnodion grant

- 14 Gofynnwyd i mi wneud gwaith ardystio ar geisiadau a chofnodion grantiau'r Cyngor. Archwiliwyd cyfanswm, o 13 cais am grant yn 2015-16 ac er nad yw'r rhaglen derfynol o grantiau a chofnodion sydd angen eu hardystio am 2016-17 yn derfynol eto, rhagwelaf mai tebyg fydd nifer yr hawliadau fydd angen eu harchwilio.
- 15 Mae fy ffi archwilio am y gwaith hwn wedi ei osod allan yn [Arddangosyn 6](#).
- 16 Mae adroddiad ar wahân, Ardystiad Grantiau a Chofnodion 2015-16, i'w gyhoeddi sydd yn crynhoi'r materion mwyaf arwyddocaol a/neu gylchol a nodwyd gennyf wrth wneud gwaith ardystio grantiau yn 2015-16.

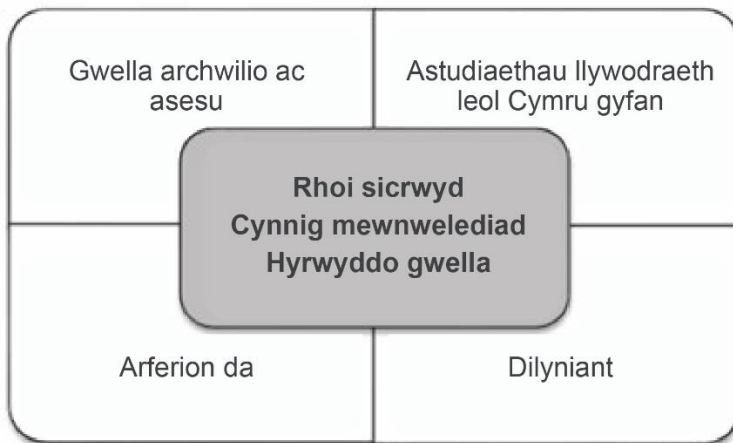
## Gwaith arall a wnaed

- 17 Yr wyf hefyd yn gyfrifol am archwilio yn annibynnol Gydbwyllgor yr Ardal o Harddwch Naturiol Eithriadol (AHNE). Ni nodais unrhyw risgiau penodol yng nghyswllt y Cydbwyllgor. Mae fy ffi archwilio am y gwaith hwn wedi ei osod allan yn [Arddangosyn 6](#).
- 18 Fe fyddwch yn ymwybodol fod Bwrdd Cod Cyfrifo Awdurdodau Lleol CIPFA/LASAAC (Bwrdd y Cod) wedi gohrio'r symudiad arfaethedig i fesur ased rhwydwaith briffyrdd awdurdodau lleol ar gost amnewid gwerthostyngiad. Bydd Bwrdd y Cod, yn ei gyfarfod ym Mawrth 2017, yn ystyried a fydd y cyfraddau Cost Amnewid Gros a'r prosesau sicrhau canolog yn cael eu cyflwyno yn amserol er mwyn galluogi eu gweithredu yn llwyddiannus yn 2017/2018. Cyflwynir y gofynion yng Nghod 2017-18.
- 19 Nid oes modd cynnwys unrhyw waith archwilio ychwanegol yng nghyswllt ased rhwydwaith y priffyrdd o fewn y ffioedd presennol. Cytunir ar y gost archwilio ychwanegol ar sail ansawdd systemau a chofnodion y Cyngor ac argaeledd sicrwydd canolog. Rhagwelaf y caiff y ffioedd ychwanegol yng nghyswllt ased rhwydwaith y priffyrdd eu hadlewyrchu yn y ffi archwilio am 2017-18.
- 20 Fodd bynnag, bydd yn bwysig i awdurdodau gynnal eu momentwm wrth baratoi am y newid arwyddocaol hwn ac efallai y byddant yn dymuno ymwneud a'u harchwilydd allanol wrth iddynt fwrw ymlaen. Fe drafodaf gyda chi gwmpas unrhyw waith paratoi ychwanegol fydd ei angen yn 2017 ac unrhyw ffi archwilio ychwanegol am y cyfryw waith.

## Archwilio perfformiad

21 Dangosir cydrannau fy ngwaith archwilio perfformiad yn **Arddangosyn 3**.

**Arddangosyn 3: cydrannau fy ngwaith archwilio perfformiad**



- 22 Mae llywodraeth leol yng Nghymru yn mynd trwy gyfnod o newid nas gwelwyd ei fath. Mae llymder yn brathu o hyd, mae gofyn i gyrff a archwiliwyd fabwysiadu egwyddor datblygu cynaliadwy o Ebrill 2016 ymlaen, ac erys ad-drefnu llywodraeth leol yn bwnc trafod.
- 23 Ar gyfer 2017-18 bydd y Mesur yn ei le o hyd, a bydd gofyn i mi o hyd archwilio i weld a fydd awdurdodau yn cwrdd â'u dyletswydd i wneud trefniadau ar gyfer gwella parhaus. Yr her i mi yn y cyfnod ansicr hwn yw cydbwysu fy nyletswyddau presennol, newydd ac arafethedig gyda'r angen i barhau i gynnal archwiliadau ac asesiadau ystyrlon, cymesur a seiliedig ar risg.
- 24 Yn ystod 2016 ymgynghorais â chyrrff gwasanaeth cyhoeddus ynghylch y ffordd orau i mi gyflawni fy ngwahanol ddyletswyddau ac ar yr un pryd gadw'r cydbwysedd gorau ac ychwanegu gwerth trwy wneud y canlynol:
- rhoi sicrwydd ynghylch llywodraethiant a stiwardiaeth arian ac asedau cyhoeddus;
  - cynnig mewnwelediad i'r graddau y defnyddir adnoddau yn ddoeth wrth gwrdd ag anghenion pobl; a
  - nodi a hybu ffyrdd o wella darparu gwasanaethau cyhoeddus.
- 25 Yn ychwanegol at y rhaglen flynyddol o waith archwilio ac asesu, mae Swyddfa Archwilio Cymru hefyd yn cynnal rhaglen o Astudiaethau Llywodraeth Leol. Cynhwysir y gwaith hwn yn amcangyfrifon Swyddfa Archwilio Cymru am gyllid Cronfa Gyfunol Cymru ac nid ffioedd lleol. Mae **Arddangosyn 4** yn crynhoi'r sefyllfa bresennol am y rhaglen gyfredol o astudiaethau. Mae'r astudiaethau hyn yn bennaf yn arwain at adroddiad cenedlaethol wedi ei ategu gan allbynnau arfer da a dysgu a rennir yn hytrach na chan adroddiadau lleol. Lle bo canfyddiadau lleol yn

berthnasol, fe'u cedwir mewn gwaith asesu gwella ac adroddir amdanynt mewn Adroddiadau Gwella Blynyddol, yn dibynnu ar amseru a chanolbwynt casgliadau.

#### Arddangosyn 4: Astudiaethau Llywodraeth Leol

Astudiaeth	Statws
<b>Astudiaethau 2015-16</b>	
Diogelwch cymunedol	Cyhoeddwyd Hydref 2016
Cynhyrchu incwm a chodi tâl	Cyhoeddwyd Tachwedd 2016
Cyllido gwasanaethau'r trydydd sector gan y Cyngor	Cyhoeddwyd Ionawr 2017
<b>Astudiaethau 2016-17</b>	
Sut mae llywodraeth leol yn rheoli galw	Gwaith maes
Comisiynu strategol	Gwaith maes
Gwella llesiant trwy addasiadau tai	Gwaith maes

26 O ystyried yr holl ffactorau hyn, dyma fydd fy rhaglen waith am 2017-18:

#### Arddangosyn 5: rhaglen archwilio perfformiad

Rhaglen Archwilio Perfformiad	Disgrifiad byr
<p>Archwiliad gwella a gwaith asesu gan gynnwys:</p> <ul style="list-style-type: none"> <li>Cynllunio Gwella ac adrodd am archwilio</li> <li>Dilyniant i gynigion lleol a chenedlaethol am welliannau/argymhellion</li> <li>Prosiectau lleol seiliedig ar risg – i'w cadarnhau</li> <li>Adroddiad Gwella Blynyddol</li> </ul>	<p>Ardystio sylfaenol y cynllun gwella ac adroddiad blynyddol.</p> <p>Adolygiad dilynol o sampl o gynigion lleol a chenedlaethol ar gyfer gwella/argymhellion.</p> <p>Caiff Briffiau Prosiect eu rhannu cyn cychwyn gweithio ar y prosiect.</p> <p>Crynodeb o waith archwilio perfformiad a wnaed yn ystod y flwyddyn.</p>
Gwaith Blwyddyn Un Llesiant Cenedlaethau'r Dyfodol (LICD)	<p>Sylwebaeth Blwyddyn Un: Byddwn yn casglu tystiolaeth am y modd mae'r 44 corff yn dechrau ymateb i ofynion Deddf LICD ac yn nodi enghreifftiau o arfer arbennig sy'n ymddangos. Bwriad y gwaith fydd cefnogi gwella a bod yn sail o wybodaeth i waith archwilio yn y dyfodol dan Ddeddf LICD.</p>

Rhaglen Archwilio Perfformiad	Disgrifiad byr
Adolygiad craffu LICD	Bydd yr adolygiad hwn yn archwilio effaith Deddf LICD ar waith pwyllgorau craffu, gan gynnwys craffu PSB, hwyluso gwella a rhannau arferion da.
Adolygiad o safbwynt Defnyddwyr Gwasanaeth	Gan adeiladu ar waith a wnaed ar Astudiaeth Llywodraeth Leol Ymdrin â Dibyniaeth a Galw, bydd y prosiect hwn yn rhoi prawf ar ryngwyneb defnyddwyr gwasanaeth pob awdurdod. Bydd yr adolygiad yn gwerthuso sut deimlad (fel aelod o'r cyhoedd) yw ymwneud â gwasanaethau'r Cyngor, fydd â detholiad o wasanaethau a sefyllfaoedd.

- 27 Mae'r prosiectau archwilio perfformiad a gynhwyswyd yng Nghynllun Archwilio llynedd, sydd naill ai'n dal wrthi neu a roddwyd yn lle prosiectau eraill trwy gytundeb a chi, wedi eu gosod allan yn [Atodiad 2](#).

## Ffi, tîm archwilio ac amserlen

### Ffi

- 28 Nid yw Swyddfa Archwilio Cymru yn cynhyrchu elw ar ffioedd. Mae deddfwriaeth yn mynnu na ally ffioedd a godir fod yn uwch na chost lawn cyflawni'r swyddogaeth y mae a wnelo'r ffi â hi. Mae cyfraddau'r ffioedd wedi eu gosod ar lefel i adennill y gost yn llawn. Cadwyd cyfraddau fy ffioedd yr un fath am 2017 a bydd fy nhimau archwilio yn parhau i chwilio am gamau effeithlonrwydd yn eu harchwiliadau, gan groesawu gweithio gyda chi yn adeiladol ar hyn.
- 29 Mae amcangyfrif eich ffi o £272,272 am 2017 yn [Arddangosyn 6](#). Cadwyd y ffi archwilio ar yr un lefel â llynedd yn unol â pholisi gosod ffioedd Swyddfa Archwilio Cymru.

## Arddangosyn 6: ffi archwilio

Mae archwilio	Ffi arfaethedig (£)	Union ffi llynedd (£)
<b>Archwilio'r cyfrifon<sup>2</sup></b>	178,234	178,234
<b>Gwaith archwilio perfformiad:<sup>3</sup></b>	93,882	93,882
<b>Cyfanswm ffi</b>	<b>272,116</b>	<b>272,116</b>
<b>Gwaith ardystio grantiau</b>	60,000	60,000
<b>Gwaith archwilio ariannol arall</b>		
Cydbwyllgor Ardal o Harddwch Naturiol Eithriadol (AHNE)	1,134	1,134

### Nodiadau:

- <sup>1</sup> Nid yw'r ffioedd a ddangosir yn y ddogfen hon yn cynnwys TAW, nad yw bellach yn cael ei godi arnoch
  - <sup>2</sup> Taladwy Tachwedd 2016 i Hydref 2017
  - <sup>3</sup> Taladwy Ebrill 2017 i Fawrth 2018
  - <sup>4</sup> Taladwy wrth i'r gwaith gael ei wneud
  - <sup>5</sup> Taladwy wrth i'r gwaith gael ei wneud ac yn amodol ar lefel y profi sydd ei angen.
- 30 Bydd cynllunio yn digwydd yn gyson, ac efallai y bydd angen newidiadau i'm rhaglen o waith archwilio, ac felly fy ffi, os daw unrhyw risgiau allweddol newydd i'r amlwg. Ni wnafr unrhyw newidiadau heb yn gyntaf eu trafod gyda'r Cyngor.
- 31 Mae mwy o wybodaeth am gyfraddau fy ffioedd a gosod ffioedd ar [wefan Swyddfa Archwilio Cymru](#).

## Tîm archwilio

- 32 Ceir crynodeb am brif aelodau fy nhîm, ynghyd â'u manylion cyswllt, yn Arddangosyn 7.

### Arddangosyn 7: fy nhîm

Enw	Rôl	Rhif cyswllt	Cyfeiriad e-bost
Anthony Veale	Cyfarwyddwr Ymwneud ac Arweinydd Ymwneud – Archwilio Ariannol	02920 320585	anthony.veale@audit.wales
Huw Rees	Arweinydd Ymwneud – Archwilio Perfformiad	0290 320599	huw.rees@audit.wales
Michelle Phoenix	Rheolwr Archwilio Ariannol	07966 073281	michelle.phoenix@audit.wales
Gareth Evans	Arweinydd Tîm Archwilio Ariannol	02920 320500	gareth.evans@audit.wales

Enw	Rôl	Rhif cyswllt	Cyfeiriad e-bost
Jeremy Evans	Rheolwr Archwilio Perfformiad	07825 052861	jeremy.evans@audit.wales
Gwilym Bury	Arweinydd Archwilio Perfformiad	07813 564432	gwilym.bury@audit.wales

- 33 Gallaf gadarnhau fod holl aelodau fy nhîm yn annibynnol ar y Cyngor, ei swyddogion a chydbwyllgor yr AHNE. Gallaf gadarnhau nad oes unrhyw fgythiadau hysbys i annibyniaeth yr Archwilydd a Benodwyd na staff archwilio arall, a'm bod wedi cydymffurfio â pholisi cylchdroi Swyddfa Archwilio Cymru.

## Amserlen

- 34 Fe fyddaf yn darparu adroddiadau, neu allbynnau eraill fel y cytunwyd arnynt, i'r Cyngor yn ymdrin â'r meysydd gwaith a nodwyd yn y ddogfen hon. Mae fy ngherrig milltir allweddol wedi eu gosod allan yn [Arddangosyn 8](#).

### Arddangosyn 8: amserlen

Allbwn a gynlluniwyd	Gwaith a wnaed	Adroddiad terfynol
Cynllun Archwilio2017	Ionawr i Fawrth 2017	Mawrth 2017
<b>Gwaith cyfrifon ariannol:</b> <ul style="list-style-type: none"> <li>Eitemau Archwilio i'w cyflwyno</li> <li>Adroddiad Archwilio Datganiadau Ariannol</li> <li>Barn ar y Datganiadau Ariannol</li> <li>Cyflwyno Cyfrifon Llywodraeth Gyfan</li> </ul>	Chwefror i Fedi 2017	Mawrth 2017 Medi 2017  Medi 2017 Hydref 2017
Gwaith perfformiad: Rhoddir y rhaglen ar ei ffurf derfynol cyn gynted ag sy'n ymarferol: Gweler <a href="#">paragraffau 22 i 26</a> uchod	I'w gadarnhau	I'w gadarnhau
Adroddiad Gwella Blynyddol	Trwy gydol y flwyddyn	Mehefin 2018
Adroddiad Archwilio Blynyddol	Mai i Dachwedd 2016	Tachwedd 2017
Cynllun Archwilio2018	Rhagfyr 2017 i Chwefror 2018	Mawrth 2018

\* Yn amodol ar glirio'r canfyddiadau drafft mewn pryd gan y Cyngor.



# Datblygiadau yn y dyfodol wedi fy ngwaith archwilio

## Deddf Llesiant Cenedlaethau'r Dyfodol (Cymru) 2015

35 Daeth Deddf Llesiant Cenedlaethau'r Dyfodol (Cymru) 2015 yn gyfraith yn Ebrill 2015. Mae'r Ddeddf yn mynnu fy mod yn adrodd cyn etholiadau nesaf y Cynulliad Cenedlaethol am sut y mae cyrff cyhoeddus yn gweithredu yn unol ag egwyddorion datblygu cynaliadwy wrth osod eu hamcanion llesiant a chymryd camau i gwrdd â hwy. Yn 2017, byddaf yn gwneud fy ngwaith cyntaf dan y Ddeddf - Sylwebaeth Blwyddyn Un - er mwyn deall sut y mae cyrff yn dechrau ymateb i'r gofynion. Byddaf hefyd yn gweithio ar y cyd gyda nifer fechan o gyrff cyhoeddus, gan gynnwys sector llywodraeth ganol, i ddatblygu agwedd archwilio sydd yn ystyrlon a chymesur ac y bydd modd ei haddasu yn y blynyddoedd i ddod.

## Arall

- 36 Mae manylion datblygiadau eraill at y dyfodol gan gynnwys newidiadau i IFRS allweddol a seminarau Cyfnewidfa Arfer Da (GPX) Swyddfa Archwilio Cymru yn **Atodiad 4**.
- 37 Nod rhaglen GPX Swyddfa Archwilio Cymru yw ceisio cefnogi gwella gwasanaethau cyhoeddus ledled Cymru trwy adnabod a rhannu arferion da. Mae'r seminarau GPX yn dwyn nifer fawr o gyrff y sector cyhoeddus at ei gilydd i rannu eu profiadau ymarferol a dysgu mewn meysydd fyddai yn ein barn ni yn elwa o rannu arferion da. Mae'r seminarau am ddim i gynrychiolwyr. Ymysg digwyddiadau sydd ar y gweill mae:
- Yr heriau a roddir gan wasanaethau a ddarperir yn anuniongyrchol ac a gyllidir yn gyhoeddus yng Nghymru
  - Sut i Reoli Risg ynghylch Newid Sefydliadol, Trawsnewid Gwasanaethau ac Arloesedd
  - Mesur Deilliannau: pwy sy'n ei wneud a sut (cysylltiedig â Deddf LICD)

# Atodiad 1

## Cyfrifoldebau pawb

### Archwilio'r cyfrifon

Fel y'i diwygiwyd gan Ddeddf Archwilio Cyhoeddus (Cymru) 2013, mae Deddf Archwilio Cyhoeddus (Cymru) 2004 yn gosod allan fy mhwerau a'm dyletswyddau i gyhoeddi tystysgrif ac adrodd am y datganiadau ariannol sy'n cynnwys barn am y canlynol:

- eu 'gwirionedd a'u tegwch', gan roi sicrwydd eu bod yn:
  - rhydd o gamddatganiad sylweddol, boed hynny wedi ei achosi gan dwyll neu wall;
  - cydymffurfio â'r gofynion statudol a gofynion cymwys eraill; a
  - cydymffurfio â'r holl ofynion perthnasol am gyflwyno a datgelu cyfrifyddol.
- cysondeb gwybodaeth yn yr Adroddiad Blynyddol gyda'r datganiadau ariannol.

Rhaid i mi hefyd ddatgan trwy eithriad os nad yw'r Datganiad Llywodraethiant Blynyddol yn not cydymffurfio â gofynion, os na chadwyd cofnodion cyfrifo cywir, os na wnaed datgeliadau sydd eu hangen ar gyfer tâl a thrafodion eraill, neu os na dderbyniais yr holl wybodaeth a'r esboniadau a fyynnwyd gennyf.

Mae Deddf Archwilio Cyhoeddus (Cymru) 2004 yn mynnu fy mod yn asesu a wnaeth Cyngor Sir Ddinbych drefniadau cywir ai peidio i sicrhau darbodaeth, effeithiolrwydd ac effeithlonrwydd yn ei ddefnydd o adnoddau. I wneud hyn, byddaf yn ystyried:

- canlyniadau'r gwaith archwilio a wnaed ar y datganiadau ariannol;
- system Cyngor Sir Ddinbych o reolaeth fewnol, fel yr adroddwyd amdani yn y Datganiad Llywodraethiant Blynyddol a'm hadroddiad arno;
- canlyniadau gwaeth arall a wnaed dan Fesur Llywodraeth Leol (Cymru) 2009 (y Mesur), ardystio hawliadau a chofnodion, ac ymarferion cyfatebu data;
- canlyniadau gwaith cyrff adolygu allanol eraill lle bo hynny'n berthnasol i'm cyfrifoldebau; ac
- unrhyw waith arall nas ymdriniwyd ag ef gan yr uchod ac sydd yn fy marn i yn angenrheidiol i gyflawni fy nghyfrifoldebau.

Mae Deddf Archwilio Cyhoeddus (Cymru) 2004 yn gosod allan hawliau'r cyhoedd a'r etholwyr i archwilio datganiadau ariannol Cyngor Sir Ddinbych a dogfennau cysylltiol, i ofyn cwestiynau i mi, fel yr Archwilydd a Benodwyd, am y cyfrifon, a, lle bo hynny'n briodol, herio eitemau yn y cyfrifon. Rhaid i mi hefyd ystyried a ddylwn, er lles y cyhoedd, adrodd am unrhyw fater a ddaw i'm sylw wrth gynnal yr ymchwiliad.

Nid yw fy ngwaith archwilio yn dwyn oddi ar y rheolwyr a'r rhai sydd i lywodraethu eu their cyfrifoldebau sydd yn cynnwys:

- paratoi'r datganiadau ariannol a'r Adroddiad Blynyddol yn unol â'r safonau a'r canllawiau cyfrifo cymwys;
- cadw cofnodion cyfrifo cywir;

- sicrhau rheoleidd-dra trafodion ariannol; a
- sicrhau gwerth am arian wrth ddefnyddio adnoddau.

Mae'r rheolwyr yn cytuno i ddarparu'r canlynol i mi:

- mynediad at yr holl wybodaeth y gŵyr y rheolwyr sy'n berthnasol i baratoi'r datganiadau ariannol megis cofnodion, dogfennaeth a materion eraill;
- gwybodaeth ychwanegol y gallaf ofyn amdano gan y rheolwyr at ddibenion yr archwiliad; a
- mynediad dirwystr at bobl yng Nghyngor Sir Ddinbych y pennaf sy'n angenrheidiol er mwyn i mi gael tystiolaeth archwilio.

Bydd angen i'r rheolwyr ddatgan yn ysgrifenedig wrthyf er mwyn cadarnhau:

- eu bod wedi cyflawni eu cyfrifoldebau o ran paratoi'r datganiadau ariannol;
- y cofnodwyd yr holl drafodion a'u bod wedi eu hadlewyrchu yn y datganiadau ariannol;
- natur gyflawn y wybodaeth a ddarparwyd i mi at ddibenion yr archwiliad; ac
- i gefnogi tystiolaeth archwilio arall sy'n berthnasol i'r datganiadau ariannol neu honiadau penodol yn y datganiadau ariannol os tybiaf fod angen hyn neu bod yr ISAs yn eu mynnu

## Archwilio perfformiad

Mae'r Mesur yn gosod dyletswydd gyffredinol ar awdurdodau gwella i 'wneud trefniadau i sicrhau gwelliant parhaus wrth arfer [eu] swyddogaethau. Mae hefyd yn gosod gofynion penodol ar awdurdodau i osod amcanion gwella, ac i gyhoeddi cynlluniau ngwella blynyddol ac asesiadau perfformiad. Diffinnir awdurdodau gwella fel Cyngorau sir, awdurdodau parciau cenedlaethol, ac awdurdodau tân ac achub.

Mae'r Mesur hefyd yn mynnu fy mod yn cynnal asesiad gwella ar gyfer pob awdurdod gwella bob blwyddyn, i bennu a yw'r awdurdod yn debygol o gydymffurfio â'i ddyletswydd gyffredinol a gofynion y Mesur. Rhaid i'r Archwilydd Cyffredinol hefyd gynnal archwiliad i weld a gyflawnodd yr awdurdod ei ddyletswyddau cynllunio gwella ac adrodd.

Gall yr Archwilydd Cyffredinol hefyd dan rai amgylchiadau gynnal archwiliadau arbennig (dan adran 21), ac yng nghyswllt y rhain byd dyn darparu adroddiad i'r awdurdodau a'r Gweinidogion perthnasol, ac fe all gyhoeddi'r adroddiad (dan adran 22). Bydd yr Archwilydd Cyffredinol yn crynhoi adroddiadau archwilio ac asesu yn ei Adroddiad Gwella Blynyddol a gyhoeddir (dan adran 24). Bydd hyn hefyd yn crynhoi unrhyw adroddiadau am archwiliadau arbennig.

## Atodiad 2

### Gwaith perfformiad yn amlinelliad archwiliad llynedd sydd yn dal yn digwydd

Arddangosyn 9: Sefyllfa yn erbyn gwaith archwilio perfformiad 2015-16 a gynhwyswyd yn Amlinelliad Archwilio 2015-16

Prosiect archwilio perfformiad	Statws	Sylw
Thema Trawsnewid	Heb gychwyn	Disgwylir ei orffen erbyn Mehefin 2017
Prosiectau Lleol	Gwaith maes yn digwydd	Adroddir am hyn yn yr Adroddiad Gwella Blynyddol – Mai 2017
Cynllunio arbedion	Cwblhawyd	Disgwylir yr adroddiad yn gynnar ym Mawrth 2017
Llywodraethiant da wrth bennu newidiadau arwyddocaol mewn gwasanaethau	Drafftio'r adroddiad	Disgwylir cyhoeddi'r adroddiadau drafft ym Mawrth 2017

# Atodiad 3

## Astudiaethau cenedlaethol gwerth-am-arian

Efallai y bydd gan y Cyngor ddiddordeb hefyd yn yr archwiliadau gwerth-am-arian cenedlaethol y byddaf yn eu cynnal, gan y bydd rhai yn arbennig o berthnasol i lywodraeth leol ac y gallant olygu casglu tystiolaeth gan lywodraeth leol. Cefnogir yr astudiaethau hyn gan arian a gymeradwywyd y Cynulliad Cenedlaethol. Mae adroddiadau yn cael eu cyflwyno o Bwyllgor Cyfrifon Cyhoeddus y Cynulliad Cenedlaethol i gefnogi ei waith o graffu ar wariant cyhoeddus ac o bosib gefnogi craffu ar bwyllgorau eraill y Cynulliad Cenedlaethol

Mae'r tabl isod yn ymdrin â'r holl astudiaethau gwerth-am-arian a raglennwyd ar hyn o bryd.

Mae'r rhaglen yn cynnwys crynodebau Cymru-gyfan o waith archwilio a wnaed yn lleol yn y GIG ac archwiliadau ymatebol i faterion penodol a achosodd bryder cyhoeddus ac y tynnwyd fy sylw atynt. Yn ychwanegol at y gwaith a amlinellir isod, gallaf benderfynu yn ystod y flwyddyn i baratoi adroddiadau cenedlaethol eraill yn crynhoi gwaith archwilio lleol neu sy'n seiliedig ar ganfyddiadau archwilio ymatebol.

Yr wyf hefyd ar hyn o bryd yn ymgynghori gyda'r Pwyllgor Cyfrifon Cyhoeddus a rhanddeiliaid eraill am gynnwys yn fy rhaglen nifer o astudiaethau gwerth-am-arian newydd i'w cyflwyno yn ystod 2017-18. Er enghraifft, dywedais eisoes wrth y Pwyllgor, yn dilyn fy adroddiad yng Ngorffennaf 2016 ar gyllido Kancoat Cyf. gan Lywodraeth Cymru, fy mod yn ystyried archwiliad ehangach o gefnogaeth Llywodraeth Cymru i fusnesau.

Byddaf yn darparu cyfoesiadau pellach am fy rhaglen o astudiaethau gwerth-am-arian i chi gyda'r adroddiadau cynnydd rheolaidd a baratoir gan fy nhîm.

**Arddangosyn 10: Sefyllfa yn erbyn astudiaethau Gwerth am Arian Cenedlaethol sydd wedi eu rhaglennu ar hyn o bryd**

Pwnc	Pryd y disgwyliar ei gyhoeddi (fel ar 3 Ionawr 2017)
Apwyntiadau dilynol cleifion allanol	Chwefror 2017
Llywodraethiant a goruchwyllo cyrff hyd-braich (papur trafod)	Chwefror 2017
Goruchwyliaeth Llywodraeth Cymru o gyllid a chyflwyno sefydliadau addysg bellach	Mawrth 2017
Cylchffordd Cymru	Chwefror 2017
Comisiynu gwasanaethau ambiwlans brys	Chwefror 2017
Rhaglen ysgolion ac addysg yr 21ain ganrif	Mawrth 2017
Adolygiad o dirwedd caffael cyhoeddus	Ebrill i Orffennaf 2017

Pwnc	Pryd y disgwylir ei gyhoeddi (fel ar 3 Ionawr 2017)
Rheoli gwastraff (atal gwastraff)	Ebrill i Orffennaf 2017
Rheoli gwastraff (ailgylchu bwrdeistrefol) <sup>1</sup>	Ebrill t i Orffennaf 2017
Gweithredu Deddf Cyllid y GIG (Cymru) 2014 (cynllunio tymor-canol integredig)	Ebrill i Orffennaf 2017
Rhaglen Cefnogi Pobl	Ebrill i Orffennaf 2017
Gwasanaethau Gwybodeg GIG Cymru	Ebrill i Orffennaf 2017
Mynediad at wasanaethau cyhoeddus gyda chefnogaeth dehongli a chyfieithu arbenigol	Awst i Hydref 2017
Paratoadau ar gyfer gweithredu datganoli cyllid yng Nghymru (adroddiad dilynol)	Awst i Hydref 2017
Ymyriad cynnar a newid ymddygiad	I'w gadarnhau <sup>2</sup>

<sup>1</sup> Yn ychwanegol at y gwaith ar atal gwastraff ac ailgylchu bwrdeistrefol, byddaf yn bwrw ymlaen ag adolygiad o seilwaith trin gwastraff yn gynnar yn 2017.

<sup>2</sup> Mae fy rhaglen o waith ar arferion da wedi cynnwys prosiect yn edrych i mewn i waith newid ymddygiad ar draws gwasanaethau cyhoeddus cymru, a chyfleoedd i wella arferion, rhoi gwell deilliannau i ddinasyddion, a chael gwell gwerth am arian. Rhagwela o hyd y bydd y wybodaeth a'r dystiolaeth a gesglir trwy'r gwaith hwn yn cefnogi cynhyrchu adroddiad ar y pwnc, er na fydd hwn yn debyg o fod ar ffurf adroddiad archwilio traddodiadol, ac nid yw'r cynlluniau ar gyfer ei gynhyrchu eto wedi eu cadarnhau.

# Atodiad 4

## Datblygiadau eraill at y dyfodol

### Newidiadau allweddol sydd ar y gweill gydag IFRS #

#### Arddangosyn 11: Newidiadau sydd ar y gweill i IFRS

Safon	Dyddiad gweithredu	Manylion pellach
<b>IFRS 9 Offerynnau ariannol</b>	2018-19	Bydd offerynnau ariannol IFRS 9 yn cymryd lle IAS 39 ac yn cynnwys agwedd newydd seiliedig ar egwyddorion er mwyn dosbarthu a mesur asedau ariannol. Mae hefyd yn cyflwyno methodoleg amhariad newydd ar gyfer asedau ariannol seiliedig ar golledigion disgwylidig yn hytrach na cholledion a ddaeth i'w rhan. Trwy hyn bydd modd adnabod colledion credyd yn gynt ac yn fwy amserol. Mae'r gofynion cyfrifo am ymrwymadau ariannol bron i gyd yn cael eu cario ymlaen heb newid o IAS 39.
<b>IFRS 15 Refeniw o gontractau â chwsmeriaid</b>	2018-19	Mae IFRS 15 Refeniw o gontractau gyda chwsmeriaid yn cyflwyno model pum-cam seiliedig ar egwyddorion i gydnabod refeniw sy'n deillio o gontractau gyda chwsmeriaid. Mae wedi ei seilio ar egwyddor graidd sy'n mynnu bod cydnabyddiaeth refeniw yn darlunio trosglwyddo nwyddau neu wasanaethau a addawyd i'r cwsmer mewn swm sy'n adlewyrchu'r tâl y mae gan y corff hawl i'w ddisgwyl, yn gyfnewid am y nwyddau neu'r gwasanaethau hynny. Bydd hefyd yn gofyn am ddatgeliadau mwy helaeth na'r hyn sydd ei angen ar hyn o bryd.
<b>IFRS 16 Prydlesi</b>	2019-20	Bydd IFRS 16 yn cymryd lle safon prydlesi presennol IAS 17. Y newid allweddol yw ei fod yn gwneud i ffwrdd i raddau helaeth â'r gwahaniaeth rhwng prydlesi gweithredol a chyllid i ddeiliaid prydles trwy gyflwyno un model cyfrifo prydlesai sy'n mynnu bod y prydlesai yn cydnabod asedau a rhwymedigaethau i bob prydles gyda thymor llai na 12 mis, oni fydd gwerth yr ased gwaelodol yn isel. Bydd hyn yn arwain at gydnabod pob prydles ar fantolen fel ased seiliedig ar egwyddor 'hawl i ddefnyddio' gyda rhwymedigaeth gyfatebol am rentu at y dyfodol. Mae hyn yn newid arwyddocaol mewn cyfrifo deiliaid prydlesi.

## Cyfnwidfa Arfer Da

Mae Cyfnwidfa Arfer Da Swyddfa Archwilio Cymru (GPX) yn helpu gwasanaethau cyhoeddus i wella trwy rannu gwybodaeth ac arferion sy'n gweithio. Cynhelir digwyddiadau lle gellir cyfnwid gwybodaeth wyneb-yn-wyneb ac y rhennir adnoddau ar-lein.

Mae canolbwynt digwyddiadau GPX yn cynnwys rheolaeth ariannol, staff y sector cyhoeddus a llywodraethiant.

Mae mwy o wybodaeth, gan gynnwys manylion am ddiwyddiadau GPX at y dyfodol ac allbynnau seminarau blaenorol, ar [wefan GPX](#). Bydd cofrestru am bob diwyddiad yn agor ddeufis cyn y diwyddiad.





Wales Audit Office  
24 Cathedral Road  
Cardiff CF11 9LJ

Tel: 029 2032 0500

Fax: 029 2032 0600

Textphone : 029 2032 0660

E-mail: [info@audit.wales](mailto:info@audit.wales)

Website: [www.audit.wales](http://www.audit.wales)

Swyddfa Archwilio Cymru  
24 Heol y Gadeirlan  
Caerdydd CF11 9LJ

Ffôn: 029 2032 0500

Ffacs: 029 2032 0600

Ffôn testun: 029 2032 0660

E-bost: [post@archwilio.cymru](mailto:post@archwilio.cymru)

Gwefan: [www.archwilio.cymru](http://www.archwilio.cymru)



WALES AUDIT OFFICE  
SWYDDFA ARCHWILIO CYMRU

Archwilydd Cyffredinol Cymru  
Auditor General for Wales

## Cynllunio Arbedion – Cyngor Sir Ddinbych

Blwyddyn archwilio: 2016-17

Dyddiad cyhoeddi: Mawrth 2017

Cyfeirnod y ddogfen: 659A2016

Paratowyd y ddogfen hon fel rhan o waith a gyflawnir yn unol â swyddogaethau statudol.

Os gwneir cais am wybodaeth y gallai'r ddogfen hon fod yn berthnasol iddi, tynnir sylw at y Cod Ymarfer a gyhoeddwyd o dan adran 45 o Ddeddf Rhyddid Gwybodaeth 2000. Mae Cod adran 45 yn nodi'r arfer a ddisgwylir gan awdurdodau cyhoeddus wrth ymdrin â cheisiadau, yn cynnwys ymgynghori â thrydydd partïon perthnasol. Mewn perthynas â'r ddogfen hon, mae Archwilydd Cyffredinol Cymru a Swyddfa Archwilio Cymru yn drydydd partïon perthnasol. Dylid anfon unrhyw ymholiadau ynglŷn â datgelu neu ailddefnyddio'r ddogfen hon i Swyddfa Archwilio Cymru yn [swyddog.gwybodaeth@archwilio.cymru](mailto:swyddog.gwybodaeth@archwilio.cymru).

Roedd y tîm a gyflawnodd y gwaith yn cynnwys Charlotte Owen a Jeremy Evans, o dan gyfarwyddyd Alan Morris

# Cynnwys

Mae gan y Cyngor ddull cynllunio arbedion effeithiol ac ystyriol sy'n cefnogi cydnerthedd ariannol yn y dyfodol.

## Adroddiad cryno

Crynodeb	4
Cynigion ar gyfer gwella	6

## Adroddiad manwl

Mae gan y Cyngor ddull cynllunio arbedion effeithiol ac ystyriol sy'n cefnogi cydnerthedd ariannol yn y dyfodol 7

Y cyd-destun lleol	7
Arbedion a gyflawnwyd yn 2015-16	9
Mae'r Cyngor wedi nodi ei fod wedi cyflawni 91% o'i arbedion arfaethedig ar gyfer 2015-16 yn ystod y flwyddyn a gall ddangos bod arbedion unigol wedi cael eu cyflawni	9
Trefniadau cynllunio ariannol	10
Mae gan y Cyngor fframwaith cynllunio ariannol effeithiol ond mae angen iddo ddatblygu dull corfforaethol o gynhyrchu incwm o hyd	10
Cynllun Arbedion 2016-17	
Mae'r Cyngor yn rhagweld ei fod yn debygol o gyrraedd 70% o'i dargedau arbed ar gyfer 2016-17 yn ystod y flwyddyn ac mae trefniadau monitro priodol ar waith, mae cynigion arbedion wrth gefn wedi'u paratoi rhag ofn y bydd eu hangen	12

# Adroddiad cryno

## Crynodeb

- 1 Mae systemau rheoli ariannol da yn hanfodol er mwyn gwarchod arian cyhoeddus yn effeithiol a darparu gwasanaethau cyhoeddus effeithlon yn barhaus. Oherwydd yr hinsawdd ariannol bresennol a'r setliadau is i lywodraeth leol mae gwaith cynllunio ariannol da, ynghyd â chynlluniau arbedion tra ystyriol, yn hanfodol er mwyn sicrhau cydnherthedd ariannol.
- 2 Mae'r adolygiad hwn yn canolbwyntio ar ateb y cwestiwn canlynol: **A yw trefniadau cynllunio arbedion ariannol y cyngor yn cefnogi cydnherthedd ariannol?**
- 3 Mae gwaith cynllunio ariannol da:
  - yn helpu cynghorau i wneud y penderfyniadau cywir ar gyfer y byrdymor, y tymor canolig a'r hirdymor;
  - yn helpu cynghorau i ddarparu gwasanaethau i gyflawni rhwymedigaethau statudol a diwallu anghenion cymunedau lleol;
  - yn hanfodol er mwyn sicrhau systemau llywodraethu corfforaethol da;
  - yn ymwneud cymaint â rheoli perfformiad a chyflawni amcanion strategol ag â rheoli arian;
  - yn sail i ansawdd gwasanaethau a gwella gwasanaethau;
  - yn sail i atebolrwydd i randdeiliaid am warchod a defnyddio adnoddau; ac
  - yn ddisgyblaeth reoli allweddol.
- 4 Mae gwaith cynllunio ariannol ar gyfer y tymor canolig i'r hirdymor yn cynnwys deall y galw yn y dyfodol, asesu effaith newidiadau tebygol, adolygu'r bylchau rhwng anghenion ariannu ac incwm posibl a, lle y bo angen, ddatblygu strategaethau arbedion priodol.
- 5 Dylai blaenoriaethau strategol cyngor a'i iechyd ariannol fod yn sail ar gyfer penderfynu beth sy'n ymarferol. Gall strategaethau ariannol hirdymor a chynlluniau ariannol tymor canolig tra ystyriol a manwl sicrhau y caiff blaenoriaethau strategol eu cyflawni drwy alluogi awdurdod i wneud dewisiadau ariannol priodol. I'r gwrthwyneb, mae gwaith cynllunio cyllidebol blynyddol byrdymor yn annog awdurdodau i fabwysiadu dull gweithredu cynyddrannol a lywir gan brosesau sy'n rhy anhyblyg mewn cyfnod o newid allanol cyflym.
- 6 Caiff cynghorau tua 80% o'u hincwm net oddi wrth Lywodraeth Cymru, dim ond 4-5 mis cyn dechrau'r flwyddyn ariannol y daw'r union ffigur yn hysbys. Er bod hyn yn effeithio ar waith cynllunio ariannol, gall cynghorau ddefnyddio amrywiaeth o wybodaeth i ragweld newidiadau mewn amgylchiadau, pennu blaenoriaethau, gwneud dewisiadau a rheoli'r modd y darperir gwasanaethau. Gallant gyfrifo faint o arian y byddai ei angen arnynt er mwyn darparu gwasanaethau (yn ôl prisiau cyfredol neu brisiau yn y dyfodol) ac ystyried senarios amgen o ran incwm a gwariant er mwyn nodi bylchau a pharatoi ar gyfer y dyfodol drwy ymchwilio i ddulliau gweithredu gwahanol.

- 7 Yn ystod 2015-16 cyflawnodd Swyddfa Archwilio Cymru waith ym mhob cyngor er mwyn asesu digonolrwydd ei drefniadau cynllunio ariannol, rheolaeth ariannol a llywodraethu ariannol. Cyflwynwyd adroddiadau lleol a chyhoeddwyd adroddiad cryno cenedlaethol ym mis Awst 2016. Daeth yr adroddiad cryno cenedlaethol i'r casgliad bod **awdurdodau lleol yn gwella eu trefniadau cynllunio strategol ond yn cael anhawster yn datblygu a darparu'r arbedion a'r newidiadau i wasanaethau ar y cyflymder sy'n ofynnol i sicrhau cydnerthedd ariannol yn y dyfodol.**
- 8 Yn yr asesiad hwn, a gynhaliwyd yn ystod y cyfnod rhwng mis Mehefin a mis Medi 2016, rydym wedi canolbwyntio ar waith i nodi arbedion, cynllunio ar eu cyfer a'u cyflawni. Ystyriwyd i ba raddau y cyflawnodd Cyngor Sir Ddinbych (y Cyngor) ei gynlluniau arbedion ar gyfer 2015-16, ansawdd ei gynlluniau ariannol tymor canolig a chadernid ei gynlluniau arbedion ar gyfer 2016-17.
- 9 Ystyriwyd tri chynnig ar gyfer gwneud arbedion yn 2016-17 ac ystyriwyd y tybiaethau sy'n sail iddynt, ac a oes systemau digonol i sicrhau y gellir eu cyflawni yn unol â'r amserlen arfaethedig.
- 10 Yn dilyn y gwaith a wnaed yn 2015-16 aethom ati i nodi'r hyn a wnaeth y Cyngor o ganlyniad i'r hyn a ddysgodd a sut y mae wedi ymateb i'n cynigion ar gyfer gwella mewn perthynas â chynllunio ariannol os gwnaethom unrhyw rai.
- 11 Yn yr adroddiad hwn rydym wedi disgrifio rhai o nodweddion allweddol cynllunio ariannol effeithiol – **Nodweddion cynllunio ariannol da**. Mae archwilwyr wedi defnyddio'r rhain a ffactorau eraill i lunio barn gytbwys ar effeithiolrwydd trefniadau cynllunio ariannol cyngor a gwerthuso gallu cyngor i gyflawni ei Gynllun Ariannol Tymor Canolig a'i arbedion arfaethedig.
- 12 Yn ein hadolygiad yn 2015-16 daethom i'r casgliad **bod gan y Cyngor drefniadau rheoli ariannol priodol ond bod angen iddo atgyfnerthu ei ddull o gynhyrchu incwm.**
- 13 Yn yr adolygiad hwn daethom i'r casgliad **bod gan y Cyngor ddull cynllunio arbedion effeithiol ac ystyriol sy'n cefnogi cydnerthedd ariannol yn y dyfodol.**

# Cynigion ar gyfer gwella

## Arddangosyn 1: cynigion ar gyfer gwella

Byddai'n anarferol pe na baem yn dod o hyd i bethau y gellir eu gwella ac, os byddwn yn gwneud hynny,

gall yr Archwilydd Cyffredinol gymryd nifer o gamau. Yn yr achos hwn mae cynnig ar gyfer gwella wedi'i wneud a byddem yn disgwyl i'r Cyngor wneud rhywbeth yn ei gylch.

### Cynigion ar gyfer gwella

C1 Atgyfnerthu'r trefniadau cynllunio ariannol drwy wneud y canlynol:

- datblygu Polisi Cynhyrchu Incwm/Codi Tâl; ac
- asesu statws risg arbedion yn ffurfiol yn erbyn y tebygolrwydd y cânt eu cyflawni a nodi camau lliniaru ar gyfer y rhai y nodir bod ganddynt statws risg uchel.



# Adroddiad manwl

## Mae gan y Cyngor ddull cynllunio arbedion effeithiol ac ystyriol sy'n cefnogi cydnerthedd ariannol yn y dyfodol

### Cyd-destun

- 14 Ers 2010, mae Llywodraeth y DU wedi lleihau ei gwariant ar wasanaethau cyhoeddus fel rhan o'i chynllun i leihau'r diffyg. Yn sgil y toriadau i'w chyllideb, bu'n rhaid i Lywodraeth Cymru wneud dewisiadau anodd o ran sut i ddosbarthu'r toriadau ariannol hynny rhwng y gwasanaethau cyhoeddus datganoledig. O ganlyniad, mae'r cyllid craidd y mae Llywodraeth Cymru yn ei roi i gynghorau lleol wedi gostwng bob blwyddyn. Hyd yma, mae'r rhan fwyaf o gynghorau lleol wedi llwyddo i leihau eu gwariant a mantoli eu cyllidebau, ond mae'r gostyngiadau blynyddol yn debygol o barhau ar yr un lefel. Dengys ein dadansoddiad, rhwng 2013-14 a 2016-17, fod gostyngiad o £483 miliwn (10.9%) wedi bod yn y cyllid craidd hwn mewn termau real<sup>1</sup>.
- 15 Mae'n bosibl y bydd effaith y penderfyniad i adael yr Undeb Ewropeaidd yn fgygythiad i gynghorau lleol a'r sector cyhoeddus ehangach yng Nghymru. Yn syth ar ôl y penderfyniad cafwyd ymateb yn y marchnadoedd ariannol a arweiniodd at anwadalrwydd, er enghraifft, ym mhrisiau cyfranddaliadau, cyfraddau cyfnewid arian cyfred, prisiau olew ac arenillion bondiau, ac mae'r DU yn parhau i wynebu cryn dipyn o ansicrwydd yn ogystal â chwestiynau pwysig am gydberthnasau economaidd a masnachol ag Ewrop yn y dyfodol. Mae Cymdeithas Llywodraeth Leol Cymru (CLILC) wedi mynegi pryderon ynghylch goblygiadau canlyniad refferendwm yr Undeb Ewropeaidd, gan ei alw'n newid enfawr ym mholisi cyhoeddus y DU<sup>2</sup> yn enwedig am mai cynghorau lleol gyda'i gilydd yw'r cyflogwr mwyaf yng Nghymru ac am eu bod darparu llawer o wasanaethau cyhoeddus pwysig.

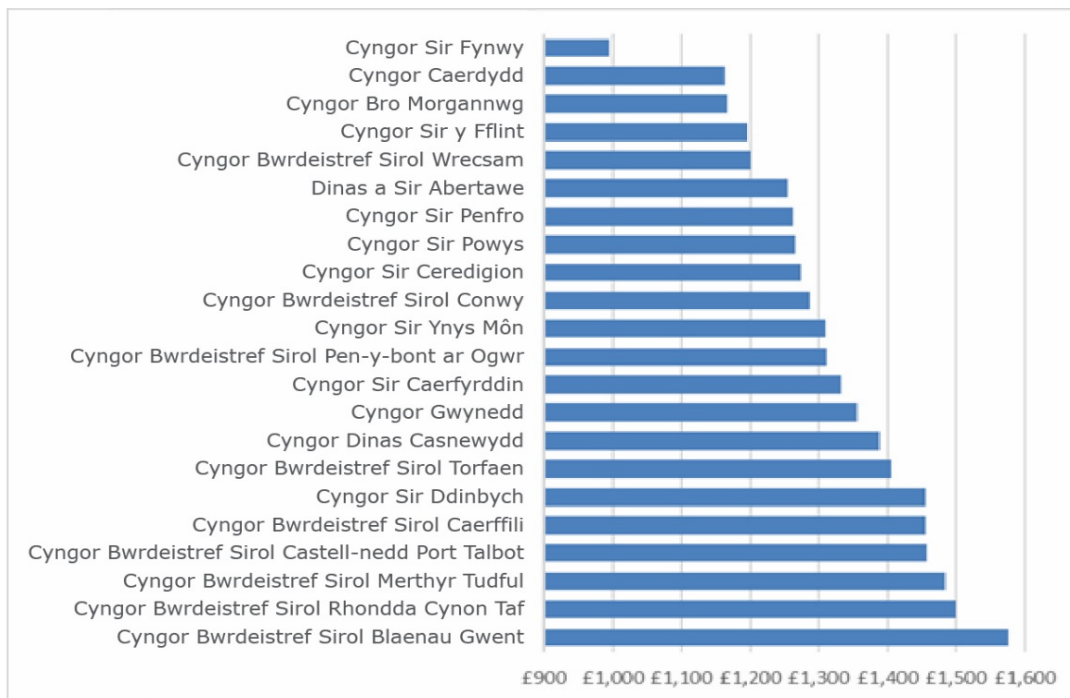
<sup>1</sup> Mae cymharu cyllid craidd (Cyllid Allanol Cyfun) yn ystod y cyfnod rhwng 2013-14 a 2016-17 yn gymhleth am ddau brif reswm. Yn gyntaf, mae Llywodraeth Cymru wedi ymgorffori grantiau a roddid ar wahân yn flaenorol mewn cyllid craidd. Er bod y broses hon o 'ddadnewilltuo' grantiau yn arwain at gynnydd mewn cyllid craidd, nid yw o reidrwydd yn gynnydd net mewn cyllid. Mae gwerth net grantiau a ymgorfforwyd mewn cyllid craidd ers 2013-14 tua £76 miliwn mewn termau real (wedi'i addasu ar gyfer chwyddiant).

<sup>2</sup> Cymdeithas Llywodraeth Leol Cymru, **Pryder am effaith y refferendwm ar wasanaethau**, 24 Mehefin 2016

- 16 Er bod yr arian a ddarperir gan Lywodraeth Cymru wedi gostwng yn gyffredinol, bu disgwyl i gynghorau ddiogelu ysgolion a gofal cymdeithasol rhag y rhan fwyaf o'r pwysau. Mae gofal cymdeithasol yn arbennig wedi'i chael hi'n anodd hyd yn oed gyda'r diogelwch hwn am fod newidiadau demograffig wedi cynyddu'r galw am wasanaethau, er enghraifft. Fodd bynnag, golyga hyn mai gwasanaethau eraill sydd wedi wynebu'r rhan fwyaf o'r toriadau ac mae eu cyllidebau wedi gostwng 30% neu fwy mewn termau real ers 2013-14.
- 17 Cafodd y Cyngor gymorth ariannol gwerth £140 miliwn gan Lywodraeth Cymru yn 2016-17. Mae hyn yn cyfateb i £1,455 fesul unigolyn yn y sir, sy'n uwch na chyfartaledd Cymru ond yn ostyngiad o 10.9%<sup>3</sup> y pen mewn termau real ers 2013-14. Mae materion allweddol eraill sy'n effeithio ar sefyllfa ariannol gyffredinol unrhyw gyngor, er enghraifft sylfaen gyffredinol y Dreth Gyngor, y gallu i gynhyrchu incwm yn lleol a'r lefelau amddifadedd.

### Arddangosyn 2: cymorth ariannol gan Lywodraeth Cymru yn 2016-17

Dengys y graff isod faint o arian y mae pob cyngor yn ei gael fesul pen o'r boblogaeth gan Lywodraeth Cymru.



Ffynhonnell: StatsCymru ([www.statscymru.llyw.cymru](http://www.statscymru.llyw.cymru))

<sup>3</sup> Mae'r ffigur ar gyfer y gostyngiad canrannol y pen yn amrywio o'r gostyngiad mewn cyllid craidd yn 2013-14 oherwydd yr amrywio yn y boblogaeth a welwyd yn ystod yr un cyfnod.

## Arbedion a gyflawnwyd yn 2015-16

**Mae'r Cyngor wedi nodi ei fod wedi cyflawni 91% o'i arbedion arfaethedig ar gyfer 2015-16 yn ystod y flwyddyn a gall ddangos bod arbedion unigol wedi cael eu cyflawni**

### Nodweddion cynllunio ariannol da

18 Dylai fod gan gynghorau sydd â hanes da o gyflawni'r rhan fwyaf o arbedion arfaethedig yn ystod y flwyddyn gynlluniau arbedion a chynlluniau cyflawni datblygedig ar waith a ategir gan brosesau monitro cadarn. Nid oes rhaid i'r cynghorau hyn gau'r bwch yn barhaus o flwyddyn i flwyddyn, drwy nodi arbedion amgen, defnyddio cyllid untro heb ei gynllunio o gronfeydd wrth gefn a glustnodwyd, cronfeydd cyffredinol wrth gefn, cronfeydd wrth gefn nac incwm heb ei gynllunio damweiniol a dderbyniwyd yn ystod y flwyddyn.

### Yr hyn a nodwyd gennym

- 19 Yn ein hadolygiad yn 2015-16 canfuwyd bod y Cyngor wedi cyflawni tua 99% o'i arbedion arfaethedig yn 2014-15.
- 20 Yn ein hadolygiad yn 2016-17 canfuwyd bod cyfran yr arbedion arfaethedig a gyflawnwyd yn is o gymharu â blynyddoedd blaenorol. Nodir ein canfyddiadau isod.
- 21 Gwelwyd gorwariant net o £25,000 ar gyllideb y Cyngor ar gyfer 2015-16 a llwyddwyd i gyflawni 91% o'r arbedion arfaethedig. Er y gwelwyd tanwariant net cyfunol o £1.6 miliwn ar gyllidebau gwasanaethau a chorfforaethol, bu gorwariant sylweddol o bron £2 filiwn ar gyllidebau dirprwyedig i ysgolion. Defnyddiwyd cronfeydd wrth gefn ar gyfer ysgolion i ariannu'r gorwariant ar ysgolion, gan alluogi'r Cyngor i drosglwyddo'r tanwariant ar gyllidebau gwasanaethau a chorfforaethol i gronfeydd wrth gefn a glustnodwyd.
- 22 Roedd strategaeth gyllideb arfaethedig y Cyngor ar gyfer 2015-16 yn cynnwys defnyddio £500,000 o falansau cyffredinol. Fodd bynnag, ni fu'n rhaid i'r Cyngor ddefnyddio'r balansau hyn ac, yn hytrach, cânt eu defnyddio fel rhan o'r strategaeth gyllideb arfaethedig ar gyfer 2017-18.
- 23 Cyflawnodd y Cyngor 91% o'i gynlluniau arbedion ar gyfer 2015-16 ac mae'n disgwyl cyflawni'r rhan fwyaf o'r 9% sy'n weddill yn 2016-17. Caiff cynlluniau arbedion eu hymgorffori yn y gyllideb sylfaenol ac maent yn rhan o'r broses monitro cyllidebau. Mae adroddiadau monitro cyllidebau rheolaidd a gyflwynir i'r Cabinet yn cynnwys adran ar yr arbedion a gyflawnir ac, yn achos meysydd lle nodir problemau wrth geisio cyflawni arbedion, rhoddir mwy o naratif.
- 24 Mae proses y Cyngor o nodi arbedion yn datblygu ac, ar gyfer cynllun 2015-16, mabwysiadwyd dull newydd a oedd yn rhoi mwy o rôl i'r aelodau. Nododd y rhaglen Rhyddid a Hyblygrwydd arbedion ar gyfer cyfnod o ddwy flynedd drwy

ganolbwyntio ar yr hyn y mae gwasanaeth yn ei wneud, dadansoddi ei wariant, a nodi p'un a yw'r gwasanaeth a ddarperir yn statudol, yn cyd-fynd ag un o'r blaenoriaethau corfforaethol neu'n ddewisol.

## Trefniadau cynllunio ariannol

### Mae gan y Cyngor fframwaith cynllunio ariannol effeithiol ond mae angen iddo ddatblygu dull corfforaethol o gynhyrchu incwm o hyd

#### Nodweddion cynllunio ariannol da

- 25 Mae'r Cynllun Ariannol Tymor Canolig yn elfen allweddol o fframwaith cynllunio effeithiol ac integredig. Dylai gwaith cynllunio ariannol tymor canolig a gwaith cyllidebu blynyddol da adlewyrchu amcanion a blaenoriaethau strategol y cyngor ar gyfer y flwyddyn, ac yn y tymor hwy. Fel arfer mae Cynlluniau Ariannol Tymor Canolig yn cwmpasu cyfnod o rhwng tair a phum mlynedd a dylent nodi sut y caiff adnoddau eu neilltuo i ddarparu gwasanaethau a chyflawni blaenoriaethau'r cyngor. Dylid ystyried yr effaith ar ddinasyddion a rhanddeiliaid eraill hefyd.
- 26 Mae Cynlluniau Ariannol Tymor Canolig da yn cynnwys ystyriaeth o'r risgiau ariannol allweddol ynghyd â sut i'w lliniaru. Mae'n rhaid i gynghorau lunio tybiaethau ynghylch chwyddiant, lefelau incwm, demograffeg, y galw am wasanaethau yn y dyfodol a chostau darparu gwasanaethau, ac mae angen seilio'r rhain ar ragfynegiadau rhesymol. Dylai'r cyngor hefyd ddefnyddio gwaith modelu ariannol i asesu'r effeithiau tebygol ar gynlluniau ariannol ac arbedion gofynnol ar gyfer amrywiaeth o wahanol senarios a risgiau. Dylai'r Cynllun Ariannol Tymor Canolig gael ei adolygu'n aml a'i ddiweddarau er mwyn adlewyrchu newidiadau o ran tybiaethau a risgiau.
- 27 Dylai cynghorau weithredu o fewn lefel o gronfeydd wrth gefn a balansau (gan gynnwys cronfeydd wrth gefn a glustnodwyd a balans y gronfa gyffredinol), a gymeradwywyd gan yr Aelodau, ac sy'n briodol i'r risgiau strategol, gweithredol ac ariannol y maent yn eu hwynebu. Dylai cynghorau gynnwys manylion am y ffordd y caiff cronfeydd wrth gefn eu defnyddio dros gyfnod y Cynllun Ariannol Tymor Canolig.
- 28 Mae'n rhaid i'r cyngor ddangos ei fod yn deall ei ffynonellau incwm a'r risgiau sy'n gysylltiedig â hwy a'i fod wedi adolygu ei ymagwedd tuag at ffioedd a thaliadau, am ei wasanaethau, er mwyn sicrhau gwerth am arian.

## Yr hyn a nodwyd gennym

- 29 Yn ein hadolygiad yn 2015-16, canfuwyd bod gan y Cyngor reolaethau effeithiol ar waith i sicrhau bod ei brosesau a'i reolaeth ariannol yn gadarn, ond bod angen iddo atgyfnerthu ei ddull o gynhyrchu incwm.
- 30 Yn ein hadolygiad yn 2016-17, canfuwyd bod gan y Cyngor fframwaith cynllunio ariannol effeithiol o hyd ond nad oes ganddo bolisi cynhyrchu incwm ffurfiol eto.
- 31 Mae cysylltiadau da rhwng prosesau cynllunio corfforaethol a phrosesau cynllunio ariannol tymor canolig y Cyngor. Mae'r Cynllun Corfforaethol yn nodi blaenoriaethau'r Cyngor a sut y cânt eu hariannu. Mae Cynllun Ariannol Tymor Canolig y Cyngor yn cysylltu â chynlluniau a blaenoriaethau gwasanaethau a chorfforaethol a gaiff eu pennu wrth gynllunio cyllidebau.
- 32 Mae'r Cynllun Ariannol Tymor Canolig yn dangos rhai o'r ffyrdd y mae'r Cyngor yn ystyried effaith hirdymor ei benderfyniadau cyllidebol, ee asesiadau effaith a monitro effaith penderfyniadau cyllidebol ar ôl iddynt gael eu rhoi ar waith.
- 33 Mae Cynllun Ariannol Tymor Canolig y Cyngor yn gyfredol. Bob hydref, mae'r Cabinet yn cymeradwyo diweddariad ffurfiol i'r Cynllun. Caiff tybiaethau cynllunio ariannol tymor canolig eu hadolygu a'u cyfathrebu'n rheolaidd er mwyn ystyried newidiadau mewn newidynnau allweddol a materion eraill sy'n dod i'r amlwg.
- 34 Mae'r Cynllun Ariannol Tymor Canolig yn cwmpasu cyfnod o bedair blynedd. Mae rhagamcanion y Cynllun yn gynhwysfawr, yn cynnwys dadansoddiad o sensitifrwydd ac wedi'u modelu ar amrywiaeth o senarios. Mae'r Cynllun Ariannol Tymor Canolig ar gyfer y cyfnod rhwng 2017-18 a 2019-20 yn nodi bwch cyllidebol o £26 miliwn. Mae'r Cyngor wedi nodi arbedion dangosol o £3.6 miliwn dros y cyfnod ac mae'n bwriadu defnyddio £3.5 miliwn o gronfeydd cyffredinol wrth gefn, gan adael bwch cyllidebol o £19 miliwn.
- 35 Mae'r Cynllun Ariannol Tymor Canolig yn cynnwys rhai arbedion dangosol ar gyfer gweddill tymor y Cynllun, ond nid yw'r Cyngor wedi nodi'n llawn eto sut y bydd yn cau'r bwch cyllidebol a ragwelir yn ei gyfanrwydd.
- 36 Mae'r Cynllun Ariannol Tymor Canolig hefyd yn cael ei ategu gan dybiaethau rhesymol a phriodol ar gyfer newidynnau allweddol megis dyfarniadau cyflog, chwyddiant prisiau, lefelau ariannu a lefelau treth gyngor. Mae effaith newidiadau demograffig, newidiadau o ran galw ac ymrwymadau hysbys hefyd yn cael ei hasesu.
- 37 Ar ddiwedd 2015-16, roedd gan y Cyngor tua £7.6 miliwn fel balans gweithredol yn ei gronfa gyffredinol wrth gefn. Caiff cronfeydd wrth gefn a balansau eu hadolygu'n flynyddol wrth bennu cyllidebau ac mae'r adroddiad blynyddol ar y gyllideb a'r Cynllun Ariannol Tymor Canolig yn nodi sut y bwriedir defnyddio cronfeydd wrth gefn yn ystod tymor y Cynllun Ariannol Tymor Canolig.
- 38 Nid oes gan y Cyngor bolisi annibynnol ar gronfeydd wrth gefn ond mae ei brotocol o ran cronfeydd wrth gefn wedi'i nodi'n glir yn ei Reoliadau Ariannol a chaiff cronfeydd wrth gefn eu hadolygu'n rheolaidd. Mae strategaeth gyllideb y Cyngor ers 2015-16 wedi cynnwys defnydd arfaethedig o falansau cyffredinol; ni ddefnyddiodd y Cyngor yr arian ychwanegol yn 2015-16 ac, yn hytrach, bydd yn

defnyddio'r balansau hyn nas defnyddiwyd fel rhan o'i strategaeth ar gyfer cyllideb 2017-18. Yn ystod 2015-16, sefydlodd y Cyngor gronfa wrth gefn o £1.5 miliwn er mwyn mantoli cyllidebau. Mae bron £500,000 o'r gronfa wrth gefn hon ar gael i liniaru unrhyw oedi wrth gyflawni arbedion arfaethedig yn 2016-17.

- 39 Fel y nodwyd yn 2015-16, nid oes gan y Cyngor bolisi corfforaethol ar gynhyrchu incwm a chodi tâl. Mae'r cyfrifoldeb am asesu a phennu tâl wedi'i ddatganoli i Benaethiaid Gwasanaeth ac er y caiff ffioedd a thaliadau eu hadolygu fel rhan o'r broses gyllidebol, gellid colli cyfleoedd os nad oes polisi corfforaethol ar waith. Mae'r Cyngor yn cymryd camau i sicrhau bod gwasanaethau'n gweithio mewn ffordd fwy cyson drwy gasglu data ar ffioedd a thaliadau fel rhan o'r broses ar gyfer cyllideb 2017-18.
- 40 Mae gan y Cyngor drefniadau cadarn i adrodd ar gynnydd yn erbyn y gyllideb, ond gellid atgyfnerthu adroddiadau cyllid misol drwy gynnwys diweddariadau ar y defnydd a wneir o gronfeydd wrth gefn a lefelau'r cronfeydd hynny. Byddai hyn yn golygu bod aelodau'n ymwybodol o lefelau cronfeydd wrth gefn ac yn rhoi cyfle iddynt eu herio, drwy gydol y flwyddyn.

## Cynllun Arbedion 2016-17

**Mae'r Cyngor yn rhagweld y bydd yn debygol o gyflawni 70% o'i dargedau arbed ar gyfer 2016-17 yn ystod y flwyddyn ac mae trefniadau monitro priodol ar waith, mae cynigion arbedion wrth gefn wedi'u paratoi rhag ofn y bydd eu hangen**

### Nodweddion cynllunio ariannol da

- 41 Mae gan gynghorau sy'n cyflawni arbedion yn effeithiol gynlluniau arbedion tra ystyriol sy'n rhan o strategaethau arbedion tymor hwy a ategir gan gynlluniau arbedion a chyflawni unigol datblygedig sydd wedi'u costio'n llawn ac sy'n cyd-fynd â'r Cynllun Ariannol Tymor Canolig. Dylai cynigion ar gyfer gwneud arbedion fod yn rhai penodol a dylid cynnal asesiad risg ohonynt er mwyn nodi pa mor debygol ydyw y cânt eu cyflawni.

### Yr hyn a nodwyd gennym

- 42 Yn ein hadolygiad yn 2015-16, canfuwyd bod cynlluniau a threfniadau'r Cyngor ar gyfer cyflawni arbedion yn y dyfodol yn addas at y diben a'u bod yn cael eu rheoli'n effeithiol.
- 43 Yn ein hadolygiad yn 2016-17, canfuwyd bod canran yr arbedion sy'n debygol o gael eu cyflawni yn ystod y flwyddyn yn gostwng, sy'n awgrymu gwendid wrth asesu risgiau cyflawni, er bod trefniadau monitro yn parhau i fod yn gadarn. Mae gan y Cyngor gynigion amgen ar gyfer gwneud arbedion. Nodir ein canfyddiadau isod.

- 44 Mae'r Cyngor wedi llunio cynlluniau arbedion i gyflawni'r arbedion sydd eu hangen ar gyfer 2016-17 ac mae wedi rhannu ei gynlluniau arbedion wedi'u costio yn ostyngiadau effeithlonrwydd a gostyngiadau cyllidebol technegol nad ydynt yn effeithio ar wasanaethau na'r cyhoedd; dulliau cyflawni, comisiynu a chaffael amgen; newidiadau lefel gwasanaeth (gan gynnwys lleihau gwasanaeth neu dynnu gwasanaeth nôl); a chynnydd mewn incwm. Hyd yma, mae'r Cyngor wedi canolbwyntio ar arbedion effeithlonrwydd sy'n cyfyngu ar effaith toriadau ar ddefnyddwyr gwasanaethau. Mae'n gynyddol anodd nodi arbedion effeithlonrwydd ac felly bydd lefelau digonol o arbedion trawsnewidiol yn helpu'r Cyngor i ddatblygu dulliau cynaliadwy o ddarparu gwasanaethau sy'n cynhyrchu arbedion parhaus.
- 45 Mae'r adroddiad monitro ariannol diweddaraf i'r Cabinet yn rhagweld mai dim ond 70% o gynlluniau arbedion y Cyngor ar gyfer 2016-17 a gaiff eu cyflawni yn ystod y flwyddyn; mae 25% arall wedi'u gohirio i'w cyflawni yn 2017-18.
- 46 Ym mis Medi, cymeradwyodd y Cabinet gynnis i ddefnyddio cronfeydd wrth gefn a thanwariant ar y gyllideb gorfforaethol er mwyn lliniaru effaith arbedion y nodwyd eu bod wedi'u gohirio neu nad oedd modd eu cyflawni. Er bod gan y Cyngor ddigon o arian mewn cronfeydd wrth gefn ac yn y gyllideb gorfforaethol i ariannu'r diffyg mewn arbedion yn 2016-17, mae disgwyliad y gallai fynd i'r afael â'r diffyg drwy ddefnyddio tanwariant ar wasanaethau. Ymhellach, os oes angen, mae gan y Cyngor gynigion arbed amgen y gallai eu defnyddio yn lle'r arbedion arfaethedig gwreiddiol. Bydd y Cyngor yn penderfynu a oes angen iddo ddefnyddio unrhyw rai o'r cynigion arbed wrth i'r flwyddyn fynd rhagddi.
- 47 Caiff asesiad risg ei gynnal mewn perthynas â chynigion arbed y Cyngor wrth bennu cyllidebau ac fel rhan o drefniadau monitro yn ystod y flwyddyn. Er bod risgiau o ran cyflawni arbedion arfaethedig yn cael eu trafod wrth nodi a chymeradwyo arbedion, nid oes gweithdrefn ffurfiol ar gael i asesu statws risg cynlluniau arbed yn ôl pa mor ymarferol ydynt i'w cyflawni. Felly, mae lle i'r Cyngor atgyfnerthu ei ddull gweithredu drwy fabwysiadu proses asesu statws risg ffurfiol er mwyn nodi'r arbedion hynny lle mae'n wynebu'r risg fwyaf o'u gohirio neu beidio â'u cyflawni a chymau lliniaru cynaliadwy.
- 48 Cynhelir Aseidiadau o'r Effaith ar Gydraddoldeb ar gyfer yr holl gynigion arbed sy'n effeithio ar ddinasyddion a rhanddeiliaid, ond mae ansawdd yr aseidiadau hyn yn anghyson. Mae adnodd asesu effaith ar-lein newydd yn mynd i'r afael â dyletswyddau'r Cyngor o dan Ddeddf Llesiant Cenedlaethau'r Dyfodol (Cymru) 2015. Mae'r Cyngor wedi atgyfnerthu ei brosesau ymhellach drwy asesu effaith cynigion arbed dethol ar y cyhoedd ar ôl iddynt gael eu rhoi ar waith.
- 49 Mae cynllun arbedion y Cyngor yn benodol gan restru prosiectau arbed unigol fesul maes gwasanaeth. Caiff y cynllun ei ategu gan gynlluniau sylfaenol, manylach.
- 50 Mae trefniadau monitro effeithiol ar waith i reoli arbedion. Mae adroddiadau misol i'r Cabinet yn nodi p'un a yw pob arbediad wedi'i gyflawni, yn mynd rhagddo, neu wedi'i ohirio neu heb ei gyflawni. Os na chaiff arbedion eu cyflawni yn ystod y flwyddyn, ceir darn naratif byr sy'n rhoi manylion y camau lliniaru arfaethedig.

- 51 Y tri chynnig i wneud arbedion yn 2016-17 a ystyriwyd gennym er mwyn profi'r tybiaethau sy'n sail iddynt ac a oes systemau digonol i sicrhau y gellir eu cyflawni yn unol â'r amserlen arfaethedig oedd:
- gwasanaeth teledu cylch cyfyng – £200,000 (Ileihau'r gwasanaeth/tynnu'r gwasanaeth nôl);
  - mwy o gyfranogwyr i'r Cynllun Gwastraff Gwyrdd – £75,000 (Cynhyrchu Incwm); a
  - strategaeth safleoedd – £258,000 (Arbedion Effeithlonrwydd).
- 52 Ym mhob achos, nodwyd gennym fod arfarniadau o opsiynau wedi'u hategu gan dybiaethau rhesymol, bod i gynlluniau cyflawni amserlenni clir a bod y cynigion wedi'u hategu gan brosesau cymeradwyo ac ymgynghori priodol. Mae arbedion y Strategaeth Safleoedd wedi'u gohirio ond mae'r Cyngor yn ffyddiog y caiff yr arbedion eu cyflawni'n llawn yn 2017-18.





Wales Audit Office  
24 Cathedral Road  
Cardiff CF11 9LJ

Tel: 029 2032 0500

Fax: 029 2032 0600

Textphone : 029 2032 0660

E-mail: [info@audit.wales](mailto:info@audit.wales)

Website: [www.audit.wales](http://www.audit.wales)

Swyddfa Archwilio Cymru  
24 Heol y Gadeirlan  
Caerdydd CF11 9LJ

Ffôn: 029 2032 0500

Ffacs: 029 2032 0600

Ffôn testun: 029 2032 0660

E-bost: [post@archwilio.cymru](mailto:post@archwilio.cymru)

Gwefan: [www.archwilio.cymru](http://www.archwilio.cymru)

<b>Adroddiad i'r:</b>	Pwyllgor Llywodraethu Corfforaethol
<b>Dyddiad y Cyfarfod:</b>	22 Mawrth 2017
<b>Aelod / Swyddog Arweiniol:</b>	Ivan Butler – Pennaeth Archwilio Mewnol
<b>Awdur yr Adroddiad:</b>	Ivan Butler – Pennaeth Archwilio Mewnol
<b>Teitl:</b>	Diweddariad Archwilio Mewnol

- 1. Am beth mae'r adroddiad yn sôn?**  
Mae'r adroddiad hwn yn rhoi diweddariad i'r Pwyllgor Llywodraethu Corfforaethol ar gynnydd diweddaraf Archwilio Mewnol o ran sut y mae'n darparu gwasanaeth, darparu sicrwydd, cwblhau adolygiadau, perfformiad ac effeithiolrwydd mewn ysgogi gwelliant.
- 2. Beth yw'r rheswm dros lunio'r adroddiad hwn?**  
Mae'r adroddiad hwn yn darparu gwybodaeth ar y gwaith a gynhaliwyd gan Archwilio Mewnol ers y cyfarfod Pwyllgor diwethaf. Mae'n galluogi i'r Pwyllgor fonitro perfformiad a chynnydd yr Adain Archwilio Mewnol yn ogystal â darparu crynodebau o adroddiadau'r Adain Archwilio Mewnol er mwyn i'r Pwyllgor dderbyn sicrwydd ar wasanaethau eraill y Cyngor a meysydd corfforaethol.
- 3. Beth yw'r Argymhellion?**  
Dylai'r Pwyllgor ystyried cynnwys yr adroddiad, asesu cynnydd a pherfformiad yr Adain Archwilio Mewnol a phenderfynu a oes angen unrhyw sicrwydd pellach ar adroddiadau archwilio.
- 4. Manylion yr adroddiad**  
Mae manylion llawn yn cael eu darparu yn yr adroddiad cynnydd amgaeedig.
- 5. Sut mae'r penderfyniad yn cyfrannu at y Blaenoriaethau Corfforaethol?**  
Amherthnasol - nid oes angen gwneud penderfyniad gyda'r adroddiad hwn.
- 6. Faint fydd hyn yn ei gostio a sut y bydd yn effeithio ar wasanaethau eraill?**  
Amherthnasol - nid oes angen gwneud penderfyniad gyda'r adroddiad hwn.
- 7. Beth yw prif gasgliadau'r Asesiad o Effaith ar Gydraddoldeb a gynhaliwyd am y penderfyniad? Dylid cynnwys yr Asesiad o Effaith ar Gydraddoldeb a gwblhawyd fel atodiad i'r adroddiad.**  
Amherthnasol - nid oes angen gwneud penderfyniad gyda'r adroddiad hwn.
- 8. Pa ymgynghoriadau a gynhaliwyd gydag Archwilio ac eraill?**  
Amherthnasol - nid oes angen gwneud penderfyniad gyda'r adroddiad hwn.
- 9. Datganiad y Prif Swyddog Cyllid**  
Amherthnasol - nid oes angen gwneud penderfyniad gyda'r adroddiad hwn.
- 10. Pa risgiau sydd ac a oes unrhyw beth y gallwn ei wneud i'w lleihau?**  
Amherthnasol - nid oes angen gwneud penderfyniad gyda'r adroddiad hwn.

**11. Pŵer i wneud y Penderfyniad**

Amherthnasol - nid oes angen gwneud penderfyniad gyda'r adroddiad hwn.



***Denbighshire Internal Audit Services***  
***Caledfryn, Smithfield Road, Denbigh LL16 3RJ***

---

# Corporate Governance Committee Update

March 2017





## Introduction

1. This report provides an update on Internal Audit's latest progress in terms of its service delivery, assurance provision, reviews completed, performance and effectiveness in driving improvement.
2. The report provides an update as at the end of February 2017 on:
  - Internal Audit reports recently issued
  - Follow up of previous Internal Audit reports
  - Progress in delivering the Internal Audit Operational Plan 2016/17
  - Internal Audit performance standards.

## Internal Audit reports recently issued

3. The following section provides an overview of recent Internal Audit reports, including the overall **Assurance Rating** and the number of **Risks/Issues** raised in the report's action plan.

### Definitions of Assurance Rating

Green	High Assurance	Risks and controls well managed and objectives being achieved
Yellow	Medium Assurance	Minor weaknesses in management of risks and/or controls but no risk to achievement of objectives
Amber	Low Assurance	Significant weaknesses in management of risks and/or controls that put achievement of objectives at risk
Red	No Assurance	Fundamental weaknesses in management of risks and/or controls that will lead to failure to achieve objectives

### Definitions of Risks/Issues

Green	Low	Advisory issues discussed with managers during the audit and not included in audit reports and action plans
Yellow	Moderate	Operational issues that are containable at service level
Amber	Major	Corporate, strategic and/or cross-service issues potentially requiring wider discussion at SLT and/or CET
Red	Critical	Significant issues to be brought to the attention of SLT, CET, Cabinet Lead Members and Corporate Governance Committee

## Housing Rents – February 2017

High Assurance	
0	Moderate Risks/Issues
0	Major Risks/Issues
0	Critical Risks/Issues

4. Since our previous review, Housing Rents has relocated its office base from Rhyl to Denbigh and, although this is a significant change for all the members of staff involved, the move has had no impact on their ability to maintain service standards.
5. The implementation of the new 'OPEN Contractor' and migration from 'Capita Housing' to 'OPEN Housing' is due in June 2017, and it is expected that this will integrate with other Council functions in providing a better service for customers, e.g. improving access via the internet to rent account information, housing applications and repairs requests
6. Our previous review highlighted a weakness in the reconciliation of the rental income. This has now been addressed with the introduction of a training schedule for relevant members of staff and contingency arrangements are now in place to cover leave or any sickness absences. The main housing rents system is reconciled annually and accounts monitored regularly throughout the year.
7. Although the collection of income over the counter has reduced since the service relocated, controls are in place to ensure that any income is kept secure until banked.
8. We have no concerns relating to the separation of duties that are required in the collection and allocation of income, and there are still robust access controls to IT systems, with passwords being changed regularly and members of staff being reminded to log out of systems when not in use.
9. Overall, the management of arrears is good, with regular monitoring taking place. Arrears levels have reduced and the Council's performance is good when benchmarking with other local authorities and housing providers. Arrears written-off is approved in accordance with the Council's Financial Regulations.



10. While the monitoring of credit balances on tenants' accounts is not considered to be a high priority for the service, we noted a refund that had been paid to a tenant twice in error and payments were being made to an account that had previously been written off, creating a credit balance. Although these errors were identified by the service, we advise that regular monitoring takes place to eliminate the risk of errors occurring. Additionally, former tenant accounts that have been previously written-off for non-payment are not being reinstated once the tenant restarts paying off the debt. This does not provide a true picture of the balance on the account and can also distort the total amount of arrears shown as outstanding; however, having identified this, the service is to ascertain the processes in place in other local authorities and housing providers at the next Former Tenant Forum hosted by Catrefi Conwy, in order to establish a more consistent approach across North Wales.
  
11. In terms of responding to new legislation, the Renting Home Wales Act 2016 will introduce changes in 2017 that are not expected to affect tenants and tenancy agreements until 2018. Housing officers are well aware of these changes in legislation and are awaiting guidance from the Welsh Government. The service has adopted the Welsh language standards in part, as new tenants are asked whether they have a preferred language and all answering of phones and e-mail 'out of office' messaging is bilingual. However, there is some room for improvement as not all forms of correspondence sent to tenants are bilingual.
  
12. We have not raised any issues that require any management attention and, although there are some areas that would benefit from some minor improvement, we are confident that the service is taking steps to address these. We are therefore able to provide a high assurance rating.

**Welsh Government 6th form funding & PLASC (Pupil Level Annual School Census) Review – Denbigh High School – March 2017**

13. The School has adequate controls in place to ensure that the PLASC return is completed accurately and within the prescribed timescales. Common Transfer Forms (CTFs) are

<b>High Assurance</b>	
<b>0</b>	Moderate Risks/Issues
<b>0</b>	Major Risks/Issues
<b>0</b>	Critical Risks/Issues

in place and have been received for those pupils from another site who registered for subjects at the School.

14. During our review, we found that enrolment forms had not been completed for pupils covered by this PLASC return; however, there is evidence that this is now in place for the current school year.
15. While there is good monitoring of pupil attendance, there were inaccuracies with the pupil data held on SIMS. Pupils were registered as dual site users when they should be single site users and vice versa. We acknowledge that this could be a result of a change in subjects for the second year of post-16 education, as limitations with the system only allow for the status for the current school year to be seen. However, this was not true for all cases and, while it does not impact on the PLASC return, data held should be accurate.
16. During our review there was no evidence of the Head Teacher authorising the final PLASC return submitted to WG due to the original authorised submission having to be resubmitted at a later date. The technical issues that affected most schools in Wales did not affect the contents of the PLASC return but we would have expected to see a signed copy of the final PLASC return, which would confirm its accuracy.
17. As the above minor issues do not affect the PLASC return, based on the review carried out we are giving a 'high' assurance rating.

### Welsh Government 6th form funding & PLASC (Pupil Level Annual School Census) Review – St Brigids School – March 2017

	<b>High Assurance</b>
0	Moderate Risks/Issues
0	Major Risks/Issues
0	Critical Risks/Issues

18. Overall, there are effective controls in place to ensure that the PLASC return is completed accurately and submitted within the agreed timescales. Key people involved in the process are fully aware of their roles and responsibilities when completing the PLASC return.
19. There are good controls in place to monitor pupils' attendance and the accuracy of the data retained on SIMS. The School has also introduced additional controls to monitor that the relevant Common Transfer Forms (CTF) have been received or sent to the appropriate school as part of the process. The School has also

incorporated enrolment forms following our review carried out last year, which record the subjects that pupils have enrolled on for the school year.

- 20. However, during our review there was no evidence of the Head Teacher authorising the final PLASC return submitted to WG due to the original authorised return having to be resubmitted at a later date. The technical issues that affected most schools in Wales did not affect the contents of the PLASC return but we would have expected to see a signed copy of the final PLASC return, which would confirm its accuracy.
- 21. Given that the School has introduced additional controls to improve the accuracy of the data and we only identified one weakness in the process, we are able to provide a ‘high’ assurance.

### Follow up of previous Internal Audit reports

- 22. Most of our Internal Audit reports identify risks and control weaknesses, rated as critical, major or moderate risk. Management agrees actions to address the risks, including responsibilities and timescales.
- 23. The Head of Internal Audit reports to Corporate Governance Committee on all instances where management fails to respond to the service’s follow up work or where there are unacceptable delays in implementing improvements. The Committee decides whether it needs to take further action, e.g. by calling the relevant people to its next meeting or asking for a written report to explain lack of progress.

### Summary of outstanding issues from Internal Audit reports

Audit Report	No. of Actions in the Audit Action Plan			Next IA F/up	Comments
	Actions Due	Actions Complete	Actions Outstanding		
Community Support Services					

Paris Financials	0	2	4	0	0	1	0	2	3	Jul 17	•2 follow ups carried out
Cefndy Healthcare	0	0	7	0	0	6	0	0	1	Jan 17	•2 <sup>nd</sup> follow up now due
Payments to External Providers	0	0	2	0	0	2	0	0	0	n/a	•Now complete
POVA	0	0	7	0	0	5	0	0	2	Mar 17	•2 <sup>nd</sup> follow up now due
<b>Education &amp; Children's Services</b>											
Governance in Schools	0	0	19	0	0	12	0	0	7	Jan 17	•2 <sup>nd</sup> follow up in progress
Ysgol Mair RC	0	2	20	0	2	19	0	0	1	Jan 17	•3 <sup>rd</sup> follow up in progress
IT & IM Management in Schools	0	0	17							Feb 17	•1 <sup>st</sup> follow up in progress
<b>Facilities, Assets &amp; Housing</b>											
Housing Rents	0	0	5	0	0	4	0	0	1	Jul 17	•1 follow up carried out
Housing Allocations & Voids	0	0	5							Jan 17	•1 <sup>st</sup> follow up now due
Industrial Estates	0	0	1							Jan 17	•1 <sup>st</sup> follow up in progress
Review of On-site Income & Security at Leisure Sites	0	0	9	0	0	9	0	0	0	n/a	•Now complete
Ruthin Craft Centre	0	0	4	0	0	2	0	0	2	Mar 17	•2 <sup>nd</sup> follow up now due
Rhyl Harbour – Review of Operational Management	0	0	4							Mar 17	•2 <sup>nd</sup> follow up now due
<b>Finance</b>											
Revenues Services – in Partnership with Civica	0	0	16							Jan 17	•Follow up being reported as part of 2016/17 audit
Financial services	0	2	8							Mar 17	•Follow up being reported as part of 2016/17 audit

Highways & Environmental Services											
Street Works	0	0	5	0	0	2	0	0	3	Apr 16	•2 follow ups carried out
Corporate Fleet Management	0	7	12	0	6	7	0	1	5	Apr 17	•2 follow ups carried out
Passenger Transport	0	0	5							Apr 17	•Not yet due
Legal, HR & Democratic Services											
HR Management in Schools	0	1	5							Jan 17	•1 <sup>st</sup> follow up in progress
Management & Administration of Legal Services	0	5	7	0	3	7	0	2	0	Apr 17	•2 follow ups carried out
Planning & Public Protection											
Community Enforcement	0	0	9							Jan 17	•1 <sup>st</sup> follow up in progress
Housing Enforcement	0	0	2							Jan 17	•1 <sup>st</sup> follow up in progress
Parking Services	0	0	13	0	0	11	0	0	2	Apr 17	•1 follow up carried out
Corporate Reviews											
Corporate Procurement	0	0	4							Jan 17	•Follow up being reported as part of 2016/17 audit
Developing the Local Economy	0	1	2							Mar 17	•1 <sup>st</sup> follow up now due
IT Access Management	0	2	9	0	1	0	0	1	9	Jan 17	•2 <sup>nd</sup> follow up in progress
Physical Security of information	0	3	3	0	1	2	0	2	1	Jan 17	•2 <sup>nd</sup> follow up in progress
Sickness Absence	0	0	9	0	0	5	0	0	4	Feb 17	•3 <sup>rd</sup> follow up now due
Corporate Safeguarding	0	0	19	0	0	14	0	0	5	Apr 17	•2 follow ups carried out

## **Progress in delivering the Internal Audit Operational Plan 2016/17**

24. This year's plan has been amended during the year and reported to the Committee due to changes in capacity arising from maternity leave. The service currently has two Senior Auditors on maternity leave, although one Auditor is now 'acting up' in a Senior Auditor role until December 2017.
25. Despite the capacity changes, the service will complete enough of the original audit plan to allow the Head of Internal Audit to provide an annual audit opinion at the end of the financial year.
26. The following table shows progress in completion of the latest Operational Plan, providing assurance ratings and number of issues raised for the completed reviews, and an indication of when the remaining projects are scheduled to commence.

Internal Audit Assurance Plan Areas of Work	Revised Plan Days	Days to Date	Likely Outturn Days	Current Status of Work	Audit Assurance	No. of Critical Issues	No. of Major Issues	No. of Moderate Issues	Comments
<b>Corporate Priorities Assurance</b>									
Developing the local economy	25	25	25	Complete - Sep 16	Medium	0	1	2	
Improving performance in education & the quality of our school buildings	20	9	9	Complete - Jan 17	N/A	N/A	N/A	N/A	No report necessary. Work will continue on corporate priorities.
Improving our roads	15	0	15	Prepared					Due in quarter 4
Vulnerable people are protected and are able to live as independently as possible	10	9	9	Complete - Sep 16	Medium				Days used for continued review of Corporate Safeguarding
Ensuring access to good quality housing	10	0	10	Prepared					Due in quarter 4
Modernising the Council to deliver efficiencies and improve services for our customers	15	1	5	Prepared					Due in quarter 4 but likely to continue into 2017-18
<b>Corporate Risks Assurance</b>									
Corporate risk management assurance	9	3	9	In progress					Due in quarter 4
<b>Corporate Programmes &amp; Projects Assurance</b>									

Internal Audit Assurance Plan Areas of Work	Revised Plan Days	Days to Date	Likely Outturn Days	Current Status of Work	Audit Assurance	No. of Critical Issues	No. of Major Issues	No. of Moderate Issues	Comments
Well-being of Future Generations Act Programme	5	5	5	Complete					Implementation of Internal Audit work stream to revise approach to projects
Ruthin Area Review – New Area School for Ysgol Carreg Emlyn	10	3	3	Complete					Projects will continue to be monitored during 2017-18
Ruthin Area Review – Ruthin Town School Modernisation	10	5	5	Complete					
<b>Alternative Service Delivery Models Assurance</b>									
Revenues Services	44	92	93	Draft report					Review taking longer than anticipated due to problems obtaining system reports
Citizens Advice Bureau	5	0	0	Not started					Project will be carried out in 2017/18
<b>Financial Assurance</b>									
Financial services assurance	70	67	70	In progress					Nearing completion
AONB Grant	2	2	2	Complete					Certification of grant – no report issued
Housing Rents	20	22	22	Complete – Feb 17	High	0	0	0	
<b>Welsh Government Assurance</b>									



Internal Audit Assurance Plan Areas of Work	Revised Plan Days	Days to Date	Likely Outturn Days	Current Status of Work	Audit Assurance	No. of Critical Issues	No. of Major Issues	No. of Moderate Issues	Comments
WG education grant certification	9	4	4	Complete					Certification of grant - no report issued
WG 6th Form Funding/PLASC - Denbigh High School	30	4	4	Complete	High	0	0	0	Scope reduced to reduce plan days to account for maternity leave
WG 6th Form Funding/PLASC - Denbigh High School		6	6	Complete	High	0	0	0	
<b>Other Annual Areas of Work</b>									
IA report follow up work	75	93	100	In progress					
Corporate Anti-fraud & Corruption	79								
Managing the risk of fraud & corruption		1	10	In progress					
Catering Services - continued review of reconciliation process		7	7	Complete					Full service review to be carried out in 2017-18
National Fraud Initiative Work		30	32	In progress					
Review of housing tenancies		0	0	Not started					Will be carried out in 2017-18
General fraud enquiries		3	3	In progress					
Projects brought forward from 2015/16 to complete -	162								
- Financial assurance		15	15	Complete - Jul 16	Medium	0	2	8	

Internal Audit Assurance Plan Areas of Work	Revised Plan Days	Days to Date	Likely Outturn Days	Current Status of Work	Audit Assurance	No. of Critical Issues	No. of Major Issues	No. of Moderate Issues	Comments
- Revenues services		7	7	Complete - Jun 16	Various	0	0	16	Separate audit opinions provided for different elements of the service
- West Rhyl coastal defence scheme		8	8	Complete - Apr 16	Low	0	1	5	
- Risk management		11	11	Complete - Jun 16	n/a	n/a	n/a	n/a	Summary progress report - no formal audit opinion
- IT access control management		1	1	Complete - Jun 16	Medium	0	1	6	
- Industrial estates		15	15	Complete - Jun 16	High	0	0	1	
- Protection of Vulnerable Adults (POVA)		12	12	Complete - Jun 16	Medium	0	0	3	
- Direct payments / supported budgets		1	1	Complete					Ongoing advice to Community Support Services
- Community living schemes		22	22	Complete					
- Parking services		32	32	Complete - Aug 16	High Med	0	0	8	Separate assurance ratings for partnership and parking operations
- Community enforcement		8	8	Complete - Jun 16	Medium	0	0	9	
- Housing enforcement		21	21	Complete - Jun 16	High	0	0	2	

Tudalen 66

Internal Audit Assurance Plan Areas of Work	Revised Plan Days	Days to Date	Likely Outturn Days	Current Status of Work	Audit Assurance	No. of Critical Issues	No. of Major Issues	No. of Moderate Issues	Comments
- Schools IT & information management		8	8	Complete - Sep 16	Low	0	0	6	
Rhyl Cash Office		1	1	Complete - Apr 16	Medium	0	0	4	
GwE		9	9	Draft report					Delays in agreeing draft report - consultancy project
Ruthin Craft Centre		1	1	Complete - Apr 16	Medium	0	0	4	
Management of Voluntary School Funds		1	1	Complete - May 16	Low	0	0	8	
<b>2016/17 Corporate &amp; Service Assurance</b>									
Corporate petty cash accounts	0	2	5	In progress					
Cash receipting processes	60	67	67	Complete					Consultancy on project to modernise service
Voluntary School Fund management	5	7	8	In progress					Development of guidance for schools
Recoupment, Out of County Placement & Additional Learning Needs	8	8	8	Postponed					Project postponed to reduce plan days to account for maternity leave
Payments to external providers - Community Support Services	20	21	21	Complete - Oct 16	Medium	0	0	2	

Internal Audit Assurance Plan Areas of Work	Revised Plan Days	Days to Date	Likely Outturn Days	Current Status of Work	Audit Assurance	No. of Critical Issues	No. of Major Issues	No. of Moderate Issues	Comments
Housing allocations & voids	35	37	37	Complete - Nov 16	Medium	0	0	5	
Rhyl Harbour	25	28	28	Complete - Nov 16	Medium	0	0	4	
Procurement	20	49	50	Draft report					
Flood risk management	3	3	3	Complete					Review of risk only - no formal report
Public transport	30	38	38	Complete - Oct 16	Medium	0	0	5	
Registrars	15	0	0	Not started					Project will be completed in 2017/18 after service relocates
Early Departures	15	24	24	Complete					No report - feedback on improvement areas provided
Building control	6	6	6	Complete					Consultancy advice on proposals to review service
<b>Sub-totals</b>	<b>867</b>	<b>854</b>	<b>916</b>						
<b>Contracted Work</b>									
North Wales Police	200	207	208	In progress					Final year of contract
School Funds	30	20	22	In progress					Fewer requests for school fund audits

Internal Audit Assurance Plan Areas of Work	Revised Plan Days	Days to Date	Likely Outturn Days	Current Status of Work	Audit Assurance	No. of Critical Issues	No. of Major Issues	No. of Moderate Issues	Comments
<b>Sub-totals</b>	<b>230</b>	<b>227</b>	<b>230</b>						
<b>Corporate Support</b>									
Corporate Governance Framework	12	5	12						
Consultancy & corporate areas	41	53	55						
<b>Sub-totals</b>	<b>53</b>	<b>58</b>	<b>67</b>						
<b>IA Support &amp; Management</b>									
Team Meetings / 1:1s	47	40	45						
Management	53	46	50						
Training & development	50	51	50						
<b>Sub-totals</b>	<b>150</b>	<b>137</b>	<b>145</b>						
<b>Grand Totals</b>	<b>1300</b>	<b>1276</b>	<b>1358</b>						

## Internal Audit performance standards

27. Internal Audit measures its performance in two key areas:

- Provision of 'Statutory Assurance' – These projects ensure that the Council delivers its statutory obligations so that the Head of Internal Audit can provide an opinion on governance, risk management and internal control in the Internal Audit Annual Report.
- 'Customer Standards' – A range of indicators to ensure that Internal Audit delivers a good service to its customers.

28. The table below shows Internal Audit's performance to date for 2016/17.

Review of agreed Statutory Assurance areas in Assurance Plan by 31/03/17

Target 100% – 63% – revised target – 94%

Contact customers at least 2 weeks in advance to arrange a date for our visit

Target 100% – Current performance 100%

Send customers the agreed Project Scoping Document before we commence work

Target 100% – Current performance 100%

Send the customer a draft report within 10 working days of the closing meeting

Target 90% – – Current performance 100%

Send the customer our final audit report within 5 working days of draft agreement

Target 90% – Current performance 100%

<b>Adroddiad i'r:</b>	Pwyllgor Llywodraethu Corfforaethol
<b>Dyddiad y Cyfarfod:</b>	22 Mawrth 2017
<b>Aelod / Swyddog Arweiniol:</b>	Ivan Butler – Pennaeth Archwilio Mewnol
<b>Awdur yr Adroddiad:</b>	Ivan Butler – Pennaeth Archwilio Mewnol
<b>Teitl:</b>	Strategaeth Archwilio Mewnol 2017-18

- 1. Am beth mae'r adroddiad yn sôn?**  
Mae'r adroddiad hwn yn cyflwyno'r Strategaeth Archwilio Mewnol ar gyfer 2017-18.
- 2. Beth yw'r rheswm dros lunio'r adroddiad hwn?**  
Mae cylch gorchwyl y Pwyllgor Llywodraethu Corfforaethol ei angen er mwyn ystyried Strategaeth Cynllunio Archwilio Mewnol.
- 3. Beth yw'r Argymhellion?**  
Bod y Pwyllgor yn ystyried ac yn rhoi sylwadau ar Strategaeth Archwilio Mewnol 2017-18.
- 4. Manylion yr adroddiad**  
Mae manylion llawn yn cael eu darparu yn y Strategaeth amgaeedig.
- 5. Sut mae'r penderfyniad yn cyfrannu at y Blaenoriaethau Corfforaethol?**  
Amherthnasol - nid oes angen gwneud penderfyniad gyda'r adroddiad hwn.
- 6. Faint fydd hyn yn ei gostio a sut y bydd yn effeithio ar wasanaethau eraill?**  
Amherthnasol - nid oes angen gwneud penderfyniad gyda'r adroddiad hwn.
- 7. Beth yw prif gasgliadau'r Asesiad o Effaith ar Gydraddoldeb a gynhaliwyd am y penderfyniad? Dylid cynnwys yr Asesiad o Effaith ar Gydraddoldeb a gwblhawyd fel atodiad i'r adroddiad.**  
Amherthnasol - nid oes angen gwneud penderfyniad gyda'r adroddiad hwn.
- 8. Pa ymgynghoriadau a gynhaliwyd gydag Archwilio ac eraill?**  
Amherthnasol - nid oes angen gwneud penderfyniad gyda'r adroddiad hwn.
- 9. Datganiad y Prif Swyddog Cyllid**  
Amherthnasol - nid oes angen gwneud penderfyniad gyda'r adroddiad hwn.
- 10. Pa risgiau sydd ac a oes unrhyw beth y gallwn ei wneud i'w lleihau?**  
Amherthnasol - nid oes angen gwneud penderfyniad gyda'r adroddiad hwn.
- 11. Pŵer i wneud y Penderfyniad**  
Amherthnasol - nid oes angen gwneud penderfyniad gyda'r adroddiad hwn.

Mae tudalen hwn yn fwriadol wag





***Denbighshire Internal Audit Services***  
***Caledfryn, Smithfield Road, Denbigh LL16 3RJ***

---

# Internal Audit Strategy 2017-18

March 2017



## Contents

Introduction .....	3
Service structure and capacity.....	4
External assessment of the Internal Audit Service.....	6
Assurance planning .....	7
Internal Audit's priorities for 2017-18.....	9
Current Priority Projects for 2017-18 .....	10
Internal Audit performance monitoring .....	14

## Introduction

1. The Internal Audit Service is an independent and objective internal team that provides assurance and advice to all levels of management and elected members on the quality of operations within the Council. We particularly focus on governance, risk management, performance, improvement, efficiency, and operational and financial control.
2. The service operates to the Public Sector Internal Audit Standards (PSIAS), which defines internal auditing as:

---

### PSIAS definition of internal auditing...

---

Internal auditing is an independent, objective assurance and consulting activity designed to add value and improve an organisation's operations. It helps an organisation accomplish its objectives by bringing a systematic, disciplined approach to evaluate and improve the effectiveness of risk management, control and governance processes.

---

3. An important aspect of internal auditing is the extent to which it helps the organisation to achieve its objectives and improve. This means that the internal audit plan and the work of internal audit must focus on the things that matter to the organisation, and the opinions and improvement suggestions that internal audit provide must help the organisation and be valued by stakeholders.
4. The service's objectives are therefore as follows:

---

### Internal Audit's objectives...

---

Provide independent assurance and advice to management and elected members on risk management, governance and internal control.

---

Develop and promote our role to make a significant contribution to the Council's aim to modernise and deliver efficiencies and improve services for our customers.

---

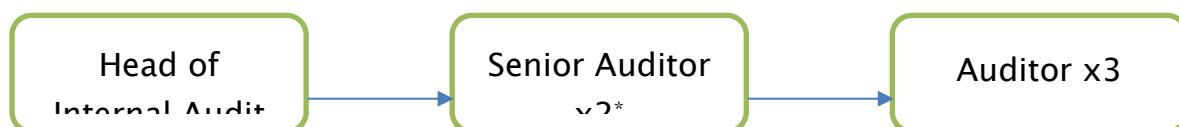
Add value in all areas of our work, providing excellent service to our customers.

---

## Service structure and capacity

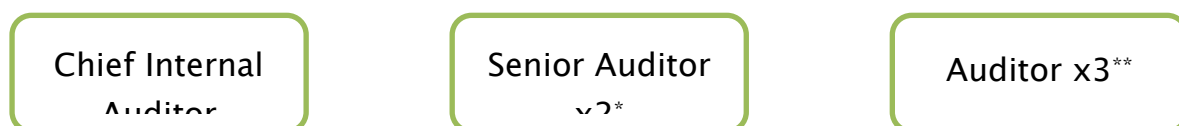
5. The Internal Audit Service has undergone significant change in recent years and this will continue during 2017–18. The Head of Internal Audit (HIA) retires at the end of May 2017 but a replacement has already been appointed to allow for business continuity and handover to be managed efficiently and effectively. The new post is entitled Chief Internal Auditor (CIA).
6. A further change during the year is the retirement of one of the Auditors in October, which will leave the service with six full-time equivalent (FTE) members of staff. It is considered that this is the optimum number to allow the new CIA to provide a robust opinion in the Internal Audit Annual Report, while delivering a cost-effective service.
7. One further complication for 2017–18 is that two of three Senior Auditors are on maternity leave for part of the year. One of these Senior Auditors has been appointed as the new CIA and returns to work in July 2017 but the other Senior Auditor will be on maternity leave for most of the financial year.
8. To cover this absence, one of the service's Auditors is currently 'acting up' in a Senior Auditor role until 31 December 2017 and a temporary replacement will be sought to provide cover for that Auditor role.
9. The organisation charts below show the structure to take account of the above changes and the planned structure for the future.

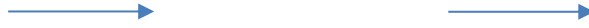
### Structure to 29/05/17



\*One Auditor acting up as Senior Auditor while two Senior Auditors on maternity leave

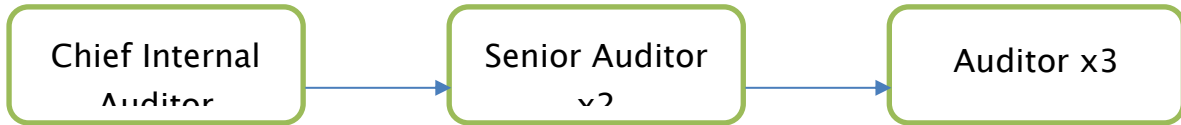
### Structure from 01/06/17





\*One Auditor acting up as Senior Auditor while one Senior Auditor on maternity leave  
\*\*One Auditor appointed to provide cover during maternity leave period

### Future Planned Structure



## External assessment of the Internal Audit Service

10. PSIAS 1312 states that “External assessments must be conducted at least once every five years by a qualified, independent assessor or assessment team from outside the organisation. The CAE [Chief Audit Executive, which is Denbighshire’s case is currently the HIA] must discuss with the board:
  - The form and frequency of external assessments.
  - The qualifications and independence of the assessor or assessment team, including any potential conflict of interest.”
11. This external assessment must be completed by 31 March 2018. The Welsh Chief Auditors Group has arranged for these assessments to be carried out through peer review by local authority internal audit services. Denbighshire’s assessment will be carried out by Gwynedd County Council’s internal audit service during 2017–18.
12. The HIA carried out a self–assessment two years ago but this needs to be updated before the external assessment is carried out. The results of the external assessment will be reported to the Corporate Governance Committee, which will also monitor implementation of any resulting improvement plan.

## Assurance planning

13. There are various requirements of PSIAS to be satisfied when carrying out the planning of internal audit's work:
- PSIAS 2010 – “The CAE must establish a risk-based plan to determine the priorities of the internal audit activity, consistent with the organisation's goals.”
  - PSIAS 2120 – “The internal audit activity must evaluate the effectiveness and contribute to the improvement of risk management processes.”
  - PSIAS 2120 – “The internal audit activity must evaluate the potential for the occurrence of fraud and how the organisation manages fraud risk.”
  - PSIAS 2130 – “The internal audit activity must assist the organisation in maintaining effective controls by evaluating their effectiveness and efficiency and by promoting continuous improvement.”
14. The HIA has developed a Corporate Assurance Map that includes all of the Council's activities and the assurance that is provided by Internal Audit and other assurance sources for those activities. The process includes a weighted audit risk scoring mechanism that allows the HIA to develop an audit risk score for each activity so that the Internal Audit Service can focus on those areas of greatest priority. The assurance mapping process also ensures that any assurance gaps are filled and that there is not 'over-assurance' in any activity.
15. The HIA met with all service management teams prior to developing this Strategy to discuss the assurance mapping process and its results. Services were therefore able to feed into the process and prioritise audit reviews of their own, which allows Internal Audit to add value to these services. One of the aims of Internal Audit is to help services to improve, so it is possible that some of these reviews will not be traditional audits and may take the form of consultancy projects. If that is the case, the resulting report will make it clear that this is not an audit and will not contain an audit opinion in the usual way.

16. The HIA may also provide assurance to other organisations that work in partnership with the Council if the Internal Audit Service has carried out work in that area of service, particularly if the other organisation is the lead partner.



## Internal Audit's priorities for 2017-18

17. Historically, the assurance planning process in Denbighshire has led to an agreed annual audit plan, which is then developed into an annual plan of work by month. This means that the HIA was predicting the audit reviews that needed to be undertaken a year in advance, which in an ever-changing environment is no longer appropriate.
18. To allow the Internal Audit Service to provide a more flexible approach to internal auditing to take account of changes in the organisation, the HIA has developed a new 'organic' planning approach. This approach means that the Corporate Assurance Map will be updated regularly and the new CIA will meet with service management teams three or four times a year to discuss their latest risks, concerns, requirements etc. In this way, Internal Audit will be fully up to date with, and aware of, emerging issues and will be able to focus its resources in areas of greatest priority and risk at that time. The HIA has discussed this approach with services during his recent visits and all services welcomed the new approach and the improved customer service and focus that this will provide.
19. This 'organic' planning approach means that, rather than have a traditional annual audit plan, the Internal Audit Service will operate a 'pot' of projects that have the highest audit risk score, which may change during the year following the CIA's visits to service management teams. Therefore, this Strategy does not provide a definitive list of the projects that will be carried out during 2017-18 but provides the latest 'pot' of projects that have been identified as the main priorities at the moment. Once the Council's new corporate priorities have been agreed, these will also be fed into the Corporate Assurance Map as priority areas for Internal Audit review.
20. Also, the traditional planning approach included an estimate of the number of days that would be spent on each project but this would often change during the year once work started, so had no real benefit at the initial planning stage. The new approach means that no indicative days are shown at present, but will be agreed with services once the first project scoping meeting takes place and Internal Audit knows exactly what the project will entail.

21. The following list shows the current ‘pot’ of projects that has been agreed between the current HIA and each service. Some of these projects were included in 2016–17’s plan but we have been unable to complete them due to changing capacity. We will therefore prioritise these in 2017–18.
22. Corporate Governance Committee will continue to receive a regular progress update on Internal Audit work actually undertaken, which will in future include a list of upcoming work from the current ‘pot’ of projects.

## Current Priority Projects for 2017-18

Audit Project	Reason for Priority
Modernising the Council to deliver efficiencies and improve services for our customers	Current corporate priority area. IA review planned for 2016–17 but unable to complete due to changing capacity.
Review of corporate risks in the Corporate Risk Register (those risks not covered during other IA reviews during the year)	IA is required to report on how the Council manages its risks each year as part of the HIA’s annual report and for the Annual Governance Statement.
Highways asset management – Improving our roads	Current corporate priority area. IA review planned for 2016–17 but unable to complete due to changing capacity.
Records management	Service manager request for review of corporate records management and retention.
Corporate communications	A key corporate area that has not been audited previously and is important in 2017/18 with elected member elections and new corporate priorities.
Additional Learning Needs and inclusion, recoupmnt and out of county placement, special education	IA review planned for 2016–17 but unable to complete due to changing capacity. Head of service has requested review to be prioritised for 2017–18.
Effective governance in schools	Head of service request for a review of how well school governing bodies manage investigations and complaints.

Audit Project	Reason for Priority
Catering services	Head of service request for a review of entire catering service to ensure that it is efficient, effective and adopting modern methods.
Employee relations and settlement agreements	Service manager request for a review of how robust the Council's and schools' procedures are to prevent disputes, complaints, grievances etc. that may lead to tribunals and/or settlement agreements.
Housing tenancy fraud	Specific fraud-related project to ensure that the Council has robust controls to avoid sub-letting of its properties and to detect whether this is happening.
Citizens Advice Bureau	Review of governance arrangements to ensure that they are robust and the Council is not at risk.
Public conveniences	Head of service request for review of service that has previously been an area where fraud has been committed to ensure that controls are robust.
Travel & subsistence	Review of the new electronic expenses claim process to ensure that controls are effective and that the project roll-out is being managed effectively
Business Support Grants	Service manager request for a review of the system for managing business support grants within Economic & Business Development.
Welsh Government Highways Grants	Service manager request for a review of the system for managing highways grants within Traffic & Parking Services
Revenues Services	Annual review of Council Tax, NNDR, Benefits, Sundry Debtors etc. within the terms of the Civica contract.
Registrars	Head of service request for review of service once it has moved to its new office location to ensure that it is effective and efficient.
CCTV Partnership	Head of service review of new partnership arrangements to ensure that they are robust and the Council is not at risk.

Audit Project	Reason for Priority
Financial services assurance	Annual review of payroll, accounts payable, treasury management etc. to provide S151 Officer assurance.
Project, performance and risk management	Review of the use of the corporate Verto system for key corporate areas of operation.
Cashiers / income / banking controls etc.	Head of service request for continued work on the changes being made to the Rhyl Cash office operations.
Business continuity / disaster recovery	Review of progress on new corporate business continuity and emergency planning arrangements to ensure that critical Council services will continue to be delivered effectively in an emergency situation.
Financial management in schools	Head of service request for a review of central processes in place to manage situations when schools face financial difficulties.
Corporate procurement	<p>Three separate projects in partnership with Flintshire County Council's (FCC) Internal Audit Service to look at:</p> <ul style="list-style-type: none"> <li>- aggregate spend with contractors</li> <li>- collaborative procurement working arrangements with FCC</li> <li>- management and monitoring of contracts</li> </ul>
School transport	Agreed with service management team to carry out a corporate review to include Education, Transport and Licensing to ensure that the Council has a robust and efficient approach to school transport.
Project management	<p>Review of specific capital projects to ensure that there is robust project management in place:</p> <p>Ongoing review of two projects from 2016-17:</p> <ul style="list-style-type: none"> <li>- Ruthin Town: Glasdir Development - Relocation of Ysgol Pen Barras &amp; Rhos Street School</li> <li>- Ruthin Area Review - New Area School for Ysgol Carreg Emlyn</li> </ul> <p>Plus one new project:</p> <ul style="list-style-type: none"> <li>- Rhyl Waterfront Development</li> </ul>

.



## Internal Audit performance monitoring

23. Internal Audit will operate two sets of performance measures from 1 April 2017 to measure its customer service and its efficiency and effectiveness in following up action plans and ensuring that agreed improvement is delivered by services following an internal audit review.

Customer Service Standard	Target
Internal Audit will contact services at least 2 weeks in advance to arrange a suitable date for its visit.	100%
Internal Audit will discuss, agree and send services the Internal Audit Project Scoping Document before it commences work.	100%
At the conclusion of its work, Internal Audit will hold a closing meeting with all relevant people to discuss the outcome of its work, and then send services a draft report within 10 working days of that meeting.	90%
Internal Audit will issue a final audit report within 5 working days of agreeing the report and its action plan with services.	90%

Follow Up Action Plans & Service Improvement	Target
Internal Audit will carry out its follow up projects on the due dates to ensure that agreed service improvements are being implemented promptly.	80%
Internal Audit will monitor and report on the % of agreed improvement actions that have been implemented by services to show that Internal Audit's service is effective in helping to deliver improvement.	75%

## Rhaglen Gwaith i'r Dyfodol y Pwyllgor Llywodraethu Corfforaethol

<b>21 MEH 2017</b>		<b>Eitemau Sefydlog</b>	
	1	IMaterion a Gyfeiriwyd gan y Pwyllgorau Archwilio (os oes rhai)	Cydlynnydd Archwilio - Rhian Evans
	2	Adroddiadau Rheoleiddio Allanol Diweddar a Dderbyniwyd (os oes rhai)	Pennaeth Gwella Busnes a Moderneiddio - Alan Smith, Nicola Kneale
	3	Diweddariad Archwilio Mewnol	Pennaeth Archwilio Mewnol - Ivan Butler
	4	Rhaglen Waith i'r Dyfodol	Gwasanaethau Democraataidd
		<b>Adroddiadau</b>	
	5	Rheoli Fflyd	Pennaeth Archwilio Mewnol - Ivan Butler
	6	Diweddariad ar Gamau Gweithredu Gwasanaethau Gofal Cartref	Pennaeth Gwasanaethau Cefnogaeth Gymunedol – Phil Gilroy
Tudalen 87	7	Adroddiad Cynnydd Diogelu Corfforaethol	Cyfarwyddwr Corfforaethol Cymunedau - Nicola Stubbins / Pennaeth Archwilio Mewnol - Ivan Butler
	8	Prosiect Maes Parcio Loggerheads	Pennaeth Priffyrdd a Gwasanaethau Amgylcheddol – Tony Ward
<b>19 GORFF 2017</b>		<b>Eitemau Sefydlog</b>	
	1	Materion a Gyfeiriwyd gan y Pwyllgorau Archwilio (os oes rhai)	Cydlynnydd Archwilio - Rhian Evans
	2	Adroddiadau Rheoleiddio Allanol Diweddar a Dderbyniwyd (os oes rhai))	Pennaeth Gwella Busnes a Moderneiddio - Alan Smith, Nicola Kneale
	3	Diweddariad Archwilio Mewnol	Pennaeth Archwilio Mewnol - Ivan Butler
	4	Rhaglen Waith i'r Dyfodol	Gwasanaethau Democraataidd
		<b>Adroddiadau</b>	
<b>27 MEDI 2017</b>		<b>Eitemau Sefydlog</b>	

## Rhaglen Gwaith i'r Dyfodol y Pwyllgor Llywodraethu Corfforaethol

	1	Materion a Gyfeiriwyd gan y Pwyllgorau Archwilio (os oes rhai)	Cydlynedd Archwilio - Rhian Evans
	2	Adroddiadau Rheoleiddio Allanol Diweddar a Dderbyniwyd (os oes rhai)	Pennaeth Gwella Busnes a Moderneiddio - Alan Smith, Nicola Kneale
	3	Diweddariad Archwilio Mewnol	Pennaeth Archwilio Mewnol - Ivan Butler
	4	Rhaglen Waith i'r Dyfodol	Gwasanaethau Democraataidd
		<b>Adroddiadau</b>	
	5	Rheoli Gwybodaeth a Rheoli TG mewn Ysgolion <i>Gofynnwyd am adroddiad cynnydd yn y cyfarfod a gynhaliwyd ar 25 Ionawr 2017</i>	Pennaeth Addysg a Gwasanaethau Plant (Karen Evans) a Phrif Reolwr Addysg (Geraint Davies)
29 TACH 2017		<b>Eitemau Sefydlog</b>	
Ueilen	1	Materion a Gyfeiriwyd gan y Pwyllgorau Archwilio (os oes rhai)	Cydlynedd Archwilio - Rhian Evans
88	2	Adroddiadau Rheoleiddio Allanol Diweddar a Dderbyniwyd (os oes rhai)	Pennaeth Gwella Busnes a Moderneiddio - Alan Smith, Nicola Kneale
	3	Diweddariad Archwilio Mewnol	Pennaeth Archwilio Mewnol - Ivan Butler
	4	Rhaglen Waith i'r Dyfodol	Gwasanaethau Democraataidd
		<b>Adroddiadau</b>	
	1	Rheoliadau Ariannol Ysgol <i>Gofynnwyd am adroddiad cynnydd yn y cyfarfod a gynhaliwyd ar 25 Ionawr 2017</i>	Pennaeth Cyllid Richard Weigh

DS Nid yw union ddyddiad cyhoeddi adroddiadau achlysurol gan er enghraifft Swyddfa Archwilio Cymru neu Adroddiadau Blyneddol gan yr



## Rhaglen Gwaith i'r Dyfodol y Pwyllgor Llywodraethu Corfforaethol

Ombwdsmon yn hysbys ar hyn o bryd. Bydd dyddiad cyfarfod yn cael ei neilltuo ar eu cyfer cyn gynted ag y bo'n ymarferol.

Diwygiwyd 10.03.2017 SJ

Mae tudalen hwn yn fwiadol wag